

ДЖОРДЖИЯ УРБАН ЭНЕРДЖИ



ПРОЕКТ ГИДРОЭЛЕКТРОГЕНЕРАЦИИ И ЭЛЕКТРОПЕРЕДАЧИ – ПАРАВАНИ ГЭС

Отчет оценки воздействия на природную и социальную среду

План взаимодействия с заинтересованными сторонами

**Подготовлен НИФ «ГАММА»
Тбилиси, 2011**

Титульный лист

Название проекта:	Проект гидроэлектростанции и электропередачи – Паравани ГЭС
Название документа:	План взаимодействия сторон
Исполнитель:	НИФ «ГАММА»
Дата разработки:	январь, 2011
Руководитель проекта:	Вахтанг Гвахария, президент НИФ «ГАММА»

Оглавление

1. Вступление	5
2. Описание проекта	6
3. Потенциальные природоохранные и социальные вопросы	10
4. Назначение/цель плана взаимодействия сторон	13
5. Участие заинтересованных сторон - государственные и международные нормы и требования	14
5.1 Участие заинтересованных сторон – государственные требования в связи с общественным участием.....	15
5.2 Взаимодействие сторон – политика EBRD/ стандарты IFC для осуществления проекта.....	16
5.3 Международные конвенции, связанные с общественным участием	16
6. Взаимодействующие стороны проекта	17
7. Мероприятия, проведенные для обеспечения взаимодействия заинтересованных сторон проекта	19
8. Будущие консультации	23
9. Публикация документации	24
10. Информирование общественности	25
11. Ресурсы и ответственность	26
12. Механизм обжалования	28
13. Мониторинг и отчетность.....	30
14. Контактная информация для общественности	30
Приложение 1. Заинтересованные стороны (компоненты ГЭС и ЛЭП).....	31
Приложение 2. Тексты обжалований со стороны общественности	33
Приложение 3. График консультаций с заинтересованными сторонами	36
Приложение 4. Протоколы публичного рассмотрения проекта Паравани ГЭС	37
Приложение 5. Компонент ЛЭП Паравани -Ахалцихе - Акт публичного рассмотрения.....	54
Приложение 6. Информационный листок – безопасность около ЛЭП.....	65

Расшифровка использованной аббревиатуры

EBRD	ЕБРР	Европейский банк реконструкции и развития
IFC	МФК	Международная финансовая корпорация
EIA	ОВОС	Оценка воздействия на окружающую среду
ESIA	ОВОС	Оценка воздействия на природную и социальную среду
ESAP	ПОСПД	Природоохранный и социальный план действий
HSSE	ЗБОС	Здоровье, безопасность, окружающая среда
MoE	МОПР	Министерство охраны природы и природных ресурсов
GUE	ДУЭ	Джорджия Урбан Энерджи
SEP	ПВЗС	План взаимодействия с заинтересованными сторонами
NGO	НО	Неправительственные организации

1. Вступление

О.О.О. «Джорджия Урбан Энерджи» (GUE) планирует строительство ГЭС и ЛЭП для ее подключения к государственной энергосистеме Грузии. Строительство будет осуществлено в регионе Самцхе-Джавахети, на территории Аспиндзского, Ахалцихского и Ахалкалакского муниципалитетов (Рисунок 1.1.).

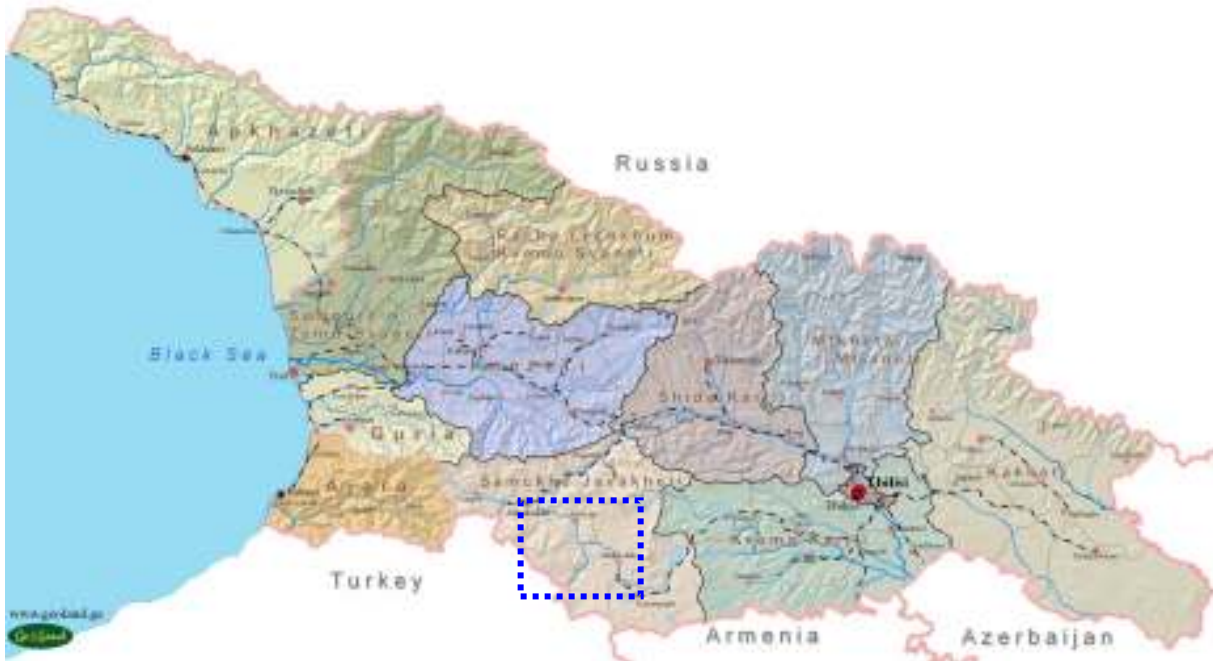


Рисунок 1.1. Местонахождение строительства проекта

В соответствии с законодательством Грузии проект может быть осуществлен только после проведения оценки его воздействия на биофизическую и социально-экономическую среду (ОВОС) и получения разрешения выданного Министерством окружающей среды. Документ ОВОС должен соответствовать государственному природоохранному законодательству. Кроме того, учитывая, что проект ГЭС, по просьбе GUE финансируется EBRD и IFC, документ должен учитывать требования инвесторов.

Согласно регуляциям EBRD и IFC проект относится к категории А, должен иметь оценку воздействия на окружающую и социальную среду (ESIA) и подготовленный план взаимодействия с заинтересованными сторонами (SEP). В подготовленном плане (SEP) компанией GUE представлены ранее проведенные и планируемые мероприятия/консультации для обеспечения информацией общественности и взаимодействия заинтересованных сторон.

ОВОС состоит из трех частей:

- ОВОС ГЭС – в период подготовки оценки воздействия маршрут для ЛЭП установлен не был. В Министерство охраны окружающей среды и природных ресурсов Грузии отчет был представлен в октябре 2009 г., разрешение было получено в ноябре 2009 г.
- ОВОС для ЛЭП был представлен в в Министерство охраны окружающей среды и природных ресурсов Грузии в январе 2011 г.
- Приложение по кумулятивным воздействиям подготовлено как технический меморандум и доступно для общественности вместе с SEP и резюме проекта.

2. Описание проекта

Строительство Параван ГЭС и ЛЭП компания GUE планирует в соответствии с договором, заключенным с правительством Грузии. Строительство будет осуществляться поэтапно:

1 Этап – компонент гидроэлектростанции

ГЭС, мощность 87 МВт (годовая мощность приблизительно 410 кВт/ч) будет построена на р.Паравани, на расстоянии 56 км от оз. Паравани. В основную инфраструктуру входят: водозаборная водосливная плотина высотой 5 м и длиной 45 км рядом с устьем р. Корхисцкали (приблизительно в 150 м от моста через р.Корхисцкали), напорный туннель длиной 13.8 км; напорный водопровод длиной около 1 км; здание ГЭС, канал нижнего бьефа и подстанция.

Будет оборудовано/отремонтировано пять подъездных дорог (общей длиной 3.5 км). Две из них - участок дороги длиной 1.250 м у водозабора и дорога длиной 25 км около силового узла – будут построены заново. Три участка: длиной 0.75 км до первого портала канала, длиной 0.25 км – подъездная дорога ко второму порталу и третья – подъездная дорога к уравнительному резервуару, будут отремонтированы. Все дороги будут с грунтовым покрытием.

Проект будет осуществлен на территории двух муниципалитетов Самцхе-Джавахетского района – Ахалкалакского (водозабор) и Аспиндзского (силовой узел и подстанция). Ближайшие населенные пункты:

Тип инфра- структуры	Населенный пункт	Расстояние в км.	Численность населения
Водозаборные сооружения	с. Корхи	0.5	923
	с. Дилиска	3.0	2 890
	Ахалкалаки	5.0	60.975
Подводный туннель 1	с.Птена	0.7	310
Подводный туннель 2	с.Чунчха	0.5	359
Электростанция	с.Хертвиси	0.7	203

Примечание: села Корхи и Дилиска расположены на несколько сот метров дальше от водозабора, на более высоких отметках и с водозабором непосредственно не связаны.

Плотина предназначена не для задержки и сбора воды, а для придания ей направления и переброски. После завершения строительства плотины образуется резервуар с поверхностью зеркала 0.5 га, задерживающий на 4 минуты средний проточный расход реки объемом 4000 м³. Переброшенная из реки вода по напорному каналу подается в силовой узел и после выработки электроэнергии сливается в р. Мтквари у устья рр. Паравани и Мтквари на удалении приблизительно 1.55 км.

Для прокладки туннеля будет выбран буровзрывной метод, отработанная порода составит порядка 300.000 м³. Порода будет складироваться у стройлагеря Чунчха. Против эрозии и осыпи копей будут приняты соответствующие меры. Образовавшиеся во время прокладки туннеля сточные воды будут по каналам спущены в отстойник.

Силовой узел и подстанция расположатся у устья рр. Мтквари и Паравани на расстоянии 1.5 км., приблизительно в 700 м. от с. Хертвиси. Для сбора аварийных сливов масла из трансформаторов будут оборудованы подземный резервуар соответствующей емкости. Территория будет огорожена и обеспечена охраной. Территория, на которой будет осуществляться проект располагается рядом с дорогой на Вардзию.

Строительство проекта рассчитано на 4 года.

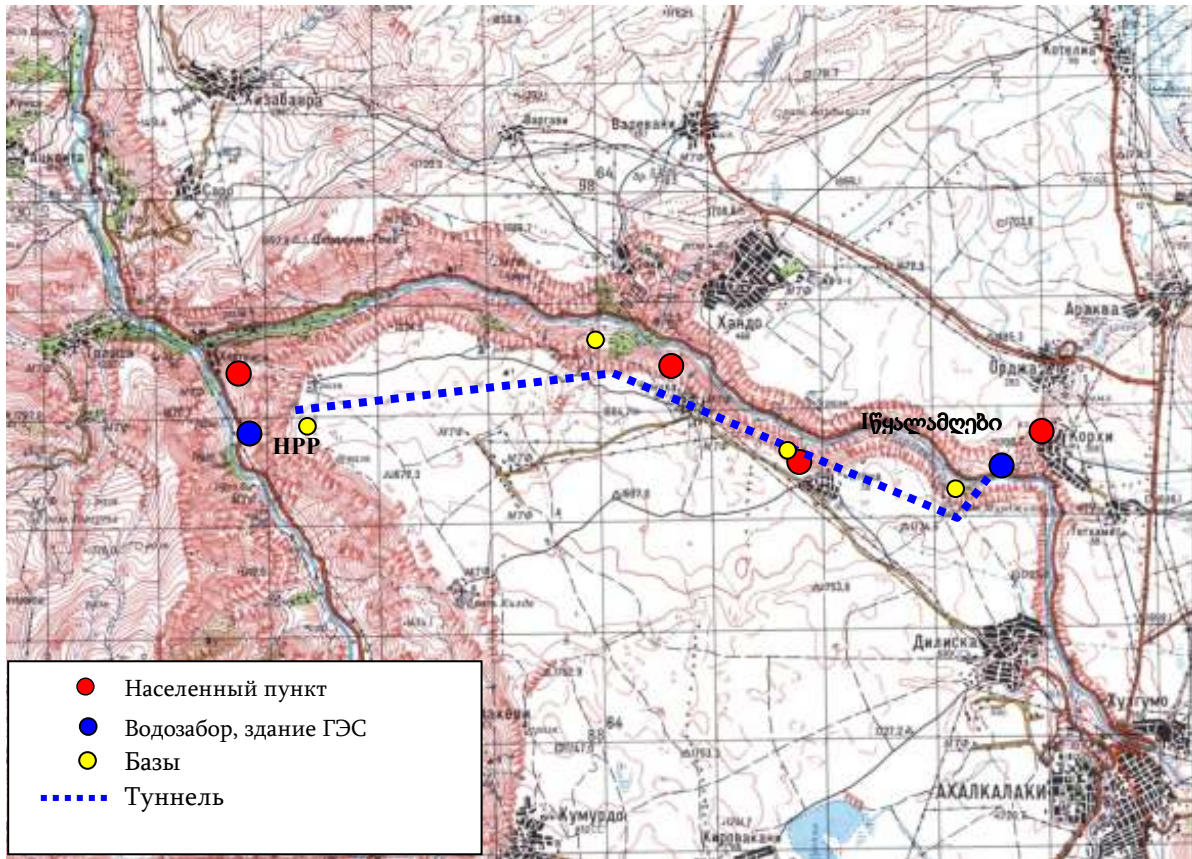


Рисунок 2.1. Карта плотины/водозабора Параван ГЭС, силового узла, населенных пунктов и трассы туннеля

2 Этап – компонент ЛЭП

Планируется прокладка 35 км ЛЭП для подсоединения к энергопередающей сети ГЭС. Этот компонент проекта осуществляется на территории двух муниципалитетов региона Самцхе-Джавахети – Аспиндзского (ГЭС/подстанция, начало ЛЭП) и Ахалцихского (последний отрезок линии ЭП).

Линия начнется от силового узла/подстанции, обойдет/обогнет «разделительный» хребет ущелья рр. Мтквари и Паравани, пройдет вдоль левого склона Паравани, пересечет р.Паравани, пройдет по правому склону Паравани, а затем пройдет между сс. Сариса и Хизабавра, параллельно существующей 110 км дороге на Вардзию до Аспиндзы. Отсюда, до с. Агара, линия протянется на 500 км по параллельной дороге. Недалеко от с. Агары линия повернет налево и подсоединится к Ахалцихской подстанции. Будет установлено 147 опор, 109 промежуточных и 38 угловых (среднее расстояние между опорами 240 м.). Местонахождение опор указано на рисунке 2.2.

Помимо этого, для установки ЛЭП, там, где это потребуется, вплоть до рабочих участков, будут проложены временные дороги общей протяженностью 28.8 км, длина подъездной дорожки к каждой опоре составит около 200 м. По возможности все существующие дороги будут максимально использованы. Все дороги будут с грунтовым покрытием.

Большая часть новых ЛЭП будет проходить параллельно существующей линии высокого напряжения. Линия подсоединится к другим подстанциям, возводимым в границах ведущегося строительства (Черноморский проект энергопередачи).

Населенные пункты, расположенные поблизости от ЛЭП:

Населенный пункт	Расстояние, м	Численность населения
Муниципалитет Аспиндзы		
Г. Аспиндза	0	3243
с. Дамала	1080	1984
с. Дамала	0	386
с. Ошора	370	637
с. Саро	310	237
с. Хертвиси	470	203
с. Гулсунда	940	81
с. Хизабавра	390	850
с. Чихоруши (сезонное, несколько домов)	0	-
с. Индуса (сезонное, несколько домов)	1220	
Муниципалитет Ахалцихе		
с. Сакунети	310	593
с. Ткемлана	2500	364
с. Агара	0	393
с. Зикила	690	421
с. Цинубани	1050	-

Строительство компонентов ЛЭП планируется закончить в 12-ти месячный срок.

Строительные лагеря: на время строительства ГЭС планируется устройство двух лагерей. Основной лагерь расположится у второго портала туннеля, у с. Чунча (тут же будет находиться цементный завод, склад взрывчатых материалов); а также трех малых лагерей – у водозабора, у с. Птена (первый портал туннеля) и рядом с территорией, предназначенной для строительства ГЭС, на плато, на расстоянии 1.5 км. Основные лагеря будут также обслуживать и строительство ЛЭП.

Энергоснабжение будет поступать от местных сетей. На территории временных лагерей будут установлены генераторы малой мощности. Снабжение питьевой водой будет осуществляться либо от местного источника, либо поставками партий бутылированной воды. Мойка машин и производство бетона будут производиться в основном на территории лагеря, оборудованного очистным сооружением для сточных вод. Лагеря будут оборудованы биотуалетами.

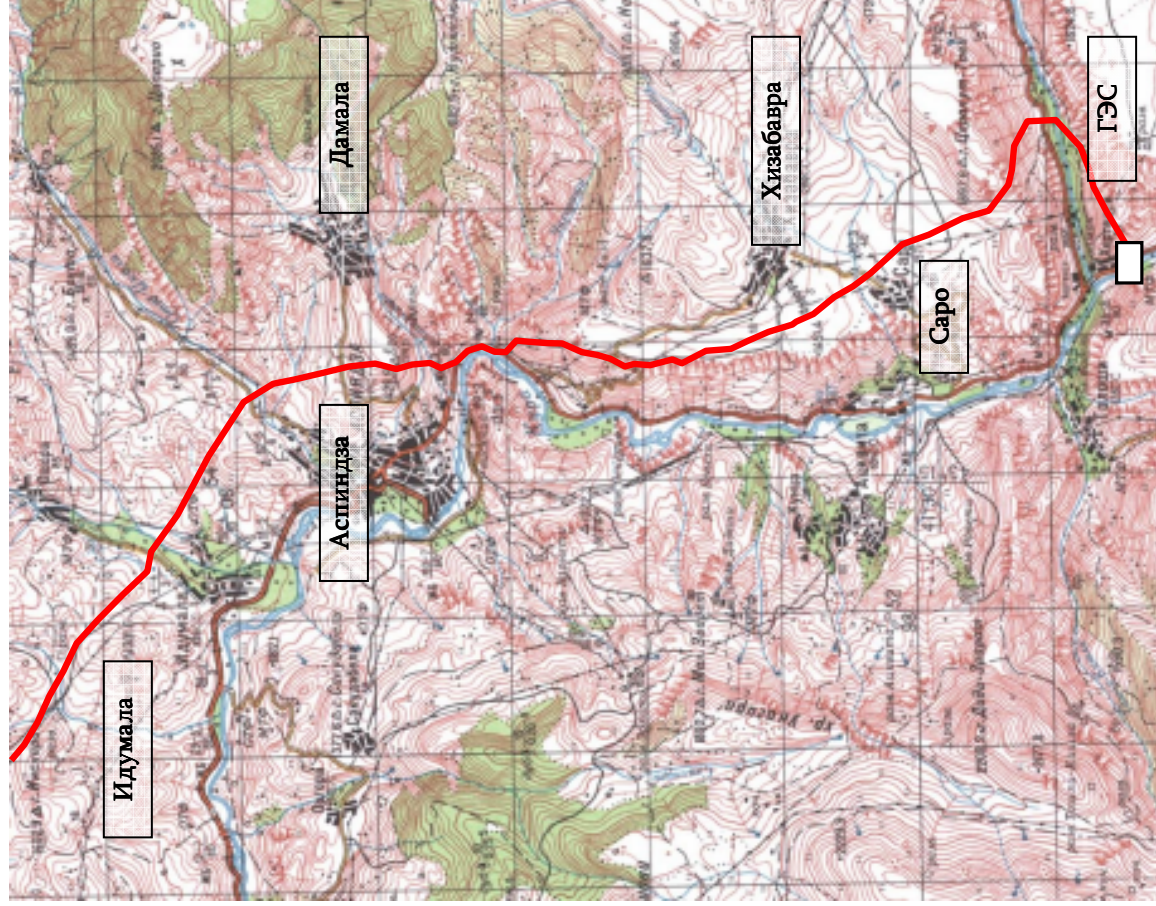


Рисунок 2.2.а. Маршрут передающей линии (Отрезок 1)

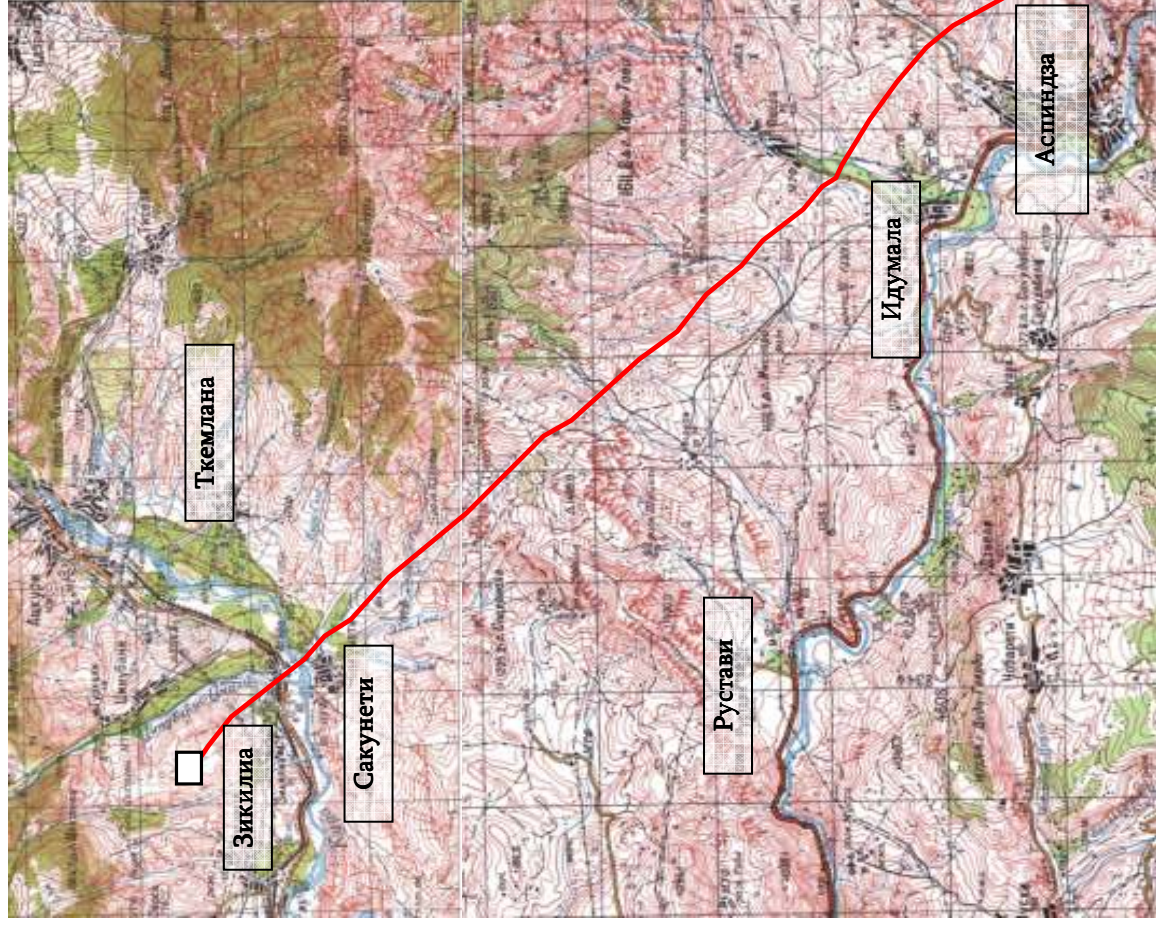


Рисунок 2.2.б. Маршрут передающей линии (Отрезок 2) ЛЭП

Сточные воды, после биологической очистки, будут сбрасываться в р. Мтквари. На участке водосбора будут оборудованы регулярно откачиваемые водосборные ямы. Перед сбросом в р. Мтквари откаченные воды будут подвергаться очистке в очистном устройстве на участке ГЭС. В квартал раз планируется проведение мониторинга качества речной воды.

Персонал

В период строительства рабочий персонал будет составлять 200 человек. Во время эксплуатации число работников составит 20 человек, плюс 10 охранников. 50 % от общего числа персонала будут набраны из местного населения.

3. Потенциальные природоохранные и социальные вопросы

Для проекта было разработано 2 отчета ОВОС: один для ГЭС, второй – для компонентов ЛЭП. Было определено потенциальное воздействие строительства на биофизическую и социальную среду. Ниже дается суммарная таблица воздействий:

Таблица 3.1. Потенциальное воздействие на природную среду (ГЭС и компоненты ЛЭП).

Работы	Рецепторы	Источники воздействия	Описание потенциального воздействия
Мобилизация - Устройство лагерей - Мобилизация техники и материалов	- Воздух - Почва - Вода - Биоразнообразие - Инфраструктура	- Автотранспорт - Человек - Отходы	- Пыль и эмиссии выбросов - Шум и вибрации - Загрязнение почвы (масла/просачивание моющих средств) - Утрамбовка автотранспортом почвы и растительного покрова - Загрязнение вод (просочившимися маслами и моющими средствами, отходами) - Причинение беспокойства представителям фауны на территории строительства (техника, человеческий фактор) - Воздействие инфраструктуры - Помехи землепользованию от движения автотранспорта (отсутствие дорог)
Фаза строительства	- Воздух	- Движение транспорта подвоз грузов/строй и прочих материалов - Сброс отходов - Строительная техника	- Пыль и эмиссии выбросов - Аэрозоли от сварки (в случае ее применения)
	- Почва	- Автотранспорт/строит. техника - Земляные работы - Отходы	- Утрамбовка почвы автотранспортом - Загрязнение почв (масла/просачивание моющих средств,

			<p>отходы, в т.ч. сточные воды)</p> <ul style="list-style-type: none"> - Воздействие на стабильность почв/эрозия - Воздействие на верхний почвенный покров
	- Вода	<ul style="list-style-type: none"> - Автотранспорт/строит. техника - Земляные работы, другие строит. работы - Склады стройматер., в случае нахождения рядом с поверх. водами - Складирование отходов строймат, в случае нахождения рядом с поверхностными водами 	<ul style="list-style-type: none"> - Загрязнение почв (масла/просачивание моющих средств, отходы, в т.ч. сточные воды) - Запруживание - воздействие на гидрологический режим (малая доля вероятности)
	- Биологическая среда	<ul style="list-style-type: none"> - Автотранспорт/строит. техника - Человек 	<ul style="list-style-type: none"> - Рубка деревьев - Столкновение автотранспорта с дикими животными - Утрамбовка автотранспортом растительного покрова (непосредственное воздействие) - Воздействие на места обитания - Шум и вибрация - Эмиссии – не прямое воздействие на флору и фауну суши - Повышенное помутнение воды в процессе строительства, что может оказать воздействие на рыбное поголовье в нижнем течении строительной зоны
Эксплуатация (ГЭС)	- Почва	- Отходы	<ul style="list-style-type: none"> - Загрязнение почвы (масла/просачивание моющих средств, отходы) в случае неправильного использования техники
	- Вода	- Отходы	<ul style="list-style-type: none"> - Загрязнение воды (просочившееся масло/ моющие средства), в случае неправильного использования техники - Сокращение водотока в нижнем течении водозабора
	- Биологическая среда	Плотина/инфраструктура водозабора	<ul style="list-style-type: none"> - Воздействие на перемещения рыбы - Воздействия на растительный покров

			суши в случае повышения уровня воды (затопление суши)
	Фауна	Энерговырабатывающая техника - Подстанция - Плотина	- Шум и вибрация - Электромагнитное поле - Возможно воздействие сокращения водотока в нижнем течении плотины на различные виды рыб
Эксплуатация ЛЭП	Биологическая среда	- ЛЭП	- Управление растительным покровом в полосе отчуждения - Воздействие шума на пернатых/летучих мышей - Столкновение с опорой ЛЭП - Электромагнитное поле

Потенциальное социально-экономическое влияние

Работы	Объект воздействия	Описание потенциального воздействия
Строительство	Движение транспорта	- Шум и вибрация - Увеличение транспортного потока – воздействие на дорожное покрытие - Воздействие на инфраструктуру - Нарушения перемещения населения – временное ограничение движения - Визуальное изменение местного ландшафта - Частичное изменение картины землепользования (особенно в отношении компонентов ЛЭП) - Риск нанесения повреждений частной собственности тяжелыми видами автотранспорта - Возможность временного трудоустройства - Источник дохода для местного населения – возможность пользоваться предложенными видами услуг (питание, пользование транспортом, медицинское обслуживание и др.) - Возможные конфликты между местным населением и персоналом стройки
Эксплуатация	ГЭС	- Стабильное энергоснабжение - Возможность трудоустройства (ГЭС и связанная с ней инфраструктура) - С учетом того, что данный проект предлагает надежный источник выработки электроэнергии, можно местные источники считать обеспеченными, что в свою очередь позволит производствам работать с более прогнозируемыми графиками, увеличить объемы производства и трудоустройство - Надежный источник энергии позволит также сократить разработку местных лесных ресурсов
	ЛЭП	- Воздействие электромагнитного поля - Аспекты безопасности - Возможность трудоустройства - Возможные риски для здоровья и безопасности во время рабочего процесса

На различных этапах строительства, кроме определения и оценки воздействия, вопросы, подлежащие обсуждению будут установлены посредством консультаций с заинтересованными сторонами.

Проведено два этапа общественных обсуждений:

26 октября 2009 г. в офисах Муниципалитетов Аспиндзы и Ахалкалаки - по компонентам ГЭС.

18 января 2011 г. в Аспиндзе и Ахалцихе – по компонентам ЛЭП.

Обсуждались вопросы возможностей трудоустройства, воздействия проекта на процесс миграции рыбы, объемы санитарных затрат и их достаточность для сохранения экосистем в нижнем течении и обеспечения стабильности водопользования. Рассматривалась возможность затопления территорий в устье рек Мтквари и Паравани в результате сливов «отработанной» воды ГЭС. Ряд вопросов касался ожидаемого воздействия строительства на подземные воды, а также возможного установления льготных тарифов для местного населения. Помимо отмеченных вопросов были приняты комментарии от Министерства охраны окружающей среды и природных ресурсов Грузии (Протоколы обсуждений даны в Приложении 4).

Во время рассмотрения оценок воздействия проекта ЛЭП на окружающую среду, наряду с другими, важными были вопросы трудоустройства, социальных программ, тарифов на электроэнергию. Кроме того, было уделено внимание вопросам рисков безопасности, связанных с ЛЭП и вопросам, связанным с получением разрешения на производство работ в зоне отчуждения.

Была озвучена информация о покупке земель и выплате компенсаций. Был роздан информационный листок о мерах безопасности среди населения, проживающего в зоне ЛЭП (Приложение 6). Обсуждались вопросы, связанные с лесными ресурсами, риском воздействия на частное имущество/собственность в процессе строительства и выплатой компенсаций. (Протоколы обсуждений и замечания, полученные от Министерства охраны окружающей среды и природных ресурсов Грузии даны в Приложении 5).

На эти и другие вопросы были получены ответы, учтены все замечания и комментарии. Информация об оценке воздействия с указанием смягчающих мероприятий дана в ПС ОВОС.

Было установлено, что осуществление проекта не повлечет за собой необходимости физического переселения местного населения. Вопросы покупки земель были урегулированы до начала строительства ЛЭП с учетом законодательства Грузии и требований заемщиков (EBRD и IFC). (План закупки земель разрабатывается. Закупка будет проводиться с обязательной выплатой полагающихся справедливых компенсаций).

4. Назначение/цель плана взаимодействия с заинтересованными сторонами

План взаимодействия разработан компанией GUE с целью удовлетворения всех сторон, участвующих в проекте, и их включения в процесс его разработки на всех этапах. В плане нашли отражение все фазы будущих строительных и эксплуатационных планов по сотрудничеству, обговоренные компанией GUE с заинтересованными сторонами до начала строительства.

Планы взаимодействия с заинтересованными сторонами включают:

1. Соответствующую, своевременную и доступную информацию для заинтересованных сторон в приемлемом и понятном формате;
2. Организацию консультаций для заинтересованных сторон с целью ознакомления с их мнением, критическими замечаниями, пониманием/восприятием приоритетов и рисков, связанных с проектом и его осуществлением, в том числе с дизайном,

изначальным смягчением отрицательных воздействий, усилением положительных воздействий в связи с предложенными мероприятиями по мониторингу и менеджменту.

3. Механизм компании GUE для управления спорными вопросами и жалобами, возникающими между заинтересованными сторонами – участниками проекта.

План взаимодействия с заинтересованными сторонами описывает:

- Консультации с общественностью
- Заинтересованные стороны;
- Стратегию опубликования консультаций и информации, форматов и сроков;
- Ресурсы и структуру менеджмента компании GUE, необходимые для осуществления данного плана взаимодействия с заинтересованными сторонами;
- Механизм разрешения возникающих противоречий между заинтересованными сторонами;
- Осуществляемый в рамках общественных консультаций и информации механизм деловой отчетности.

Основным требованием являются своевременные и конструктивные консультации на всех этапах проекта (См. Главу 5.2.).

5. Участие заинтересованных сторон - государственные и международные нормы и требования

В соответствии с лучшими международной практикой в процессе скопинга и на этапе оценки воздействия на окружающую среду были проведены консультации с заинтересованными сторонами. В будущем компания также собирается представлять общественности информацию о жизненных циклах всех этапов проекта.

На этапе скопинга:

- По проекту и его альтернативам.
- По рамкам и масштабам предложенных исследований для ОВОС.
- По планам и программам участия заинтересованных сторон.

После подготовки рабочего варианта ОВОС:

- В связи с оценкой воздействия.
- В связи с планируемыми мероприятиями по природоохранному и социальному менеджменту.

В соответствии с требованиями Грузии, после окончания подготовки рабочей версии ОВОС, для информирования и участия/включения общественности в процесс оценки, необходима организация общественных слушаний.

Планируемые консультации с общественностью будут соответствовать требованиям:

- Законодательства Грузии;
- Рекомендациям Международных финансовых институтов, в частности политике ЕБРР (Европейский банк реконструкции и развития) и требованиям PR1 - Оценки воздействия на окружающую среду; и
- международной конвенции, в частности, конвенции ОРХУСА

Требования законодательства Грузии и EBRD/ IFC даны в нижеследующих подразделах.

5.1 Участие заинтересованных сторон – государственные требования в связи с участием общественности

Общие правовые рамки законодательства Грузии по охране окружающей среды предусматривают информирование общественности по природоохранным вопросам; впрочем они не предусматривают каких-либо конкретных требований, могущих иметь отношение к консультациям с заинтересованными сторонами и их участию в определении форматов или организации процесса оценки.

Грузинская конституция обеспечивает населению доступность и получение полной и объективной информации о его рабочей и жизненной среде.

Во время подготовки процесса участие населения регулирует Закон Грузии «О воздействии на окружающую среду». В законе указаны виды деятельности, подпадающие под процедуры ОВОС. В соответствии с 6 и 7 параграфами Закона лицо, реализующее проект, обязано подготовить отчет по ОВОС и обеспечить участие общественности в процессе, что осуществляется посредством опубликования в местной и центральной прессе соответствующего заявления. Указанный закон гласит, что непременным условием получения разрешения на воздействие на окружающую среду является участие населения и доступность информации. Гарантией этого является общественное обсуждение планируемого к осуществлению проекта. В обсуждении участвуют инвестор, Министерство охраны окружающей среды и природных ресурсов Грузии и местные органы самоуправления.

В соответствии с законодательством Грузии, процедура получения/выдачи на право воздействия, в т.ч. координация ОВОС, опубликование информации и установление сроков обсуждения, включает следующие ступени:

1. Исполнитель работ публикует в центральных и региональных газетах информацию о планируемой деятельности, заявление должно содержать название проекта, дату общественных обсуждений, место, время и адрес, где заинтересованное лицо может ознакомиться с информацией о проекте, а также последний срок подачи замечаний, касающихся проекта, комментариев и вопросов.
2. По прошествии недельного срока после помещения информации в прессе, исполнитель работ должен представить в административные органы отчет по ОВОС (отпечатанная и электронная версии). Через 45 дней после опубликования информации исполнитель работ должен рассмотреть поступившие комментарии. Не ранее 50 и не позднее 60 дней после опубликования информации исполнитель работ должен организовать общественное обсуждение. Одну встречу исполнитель работ должен организовать в местном административном центре. В пятидневный срок исполнитель работ обязан представить правомочным представителям встречи подписанный акт.
3. Все полученные комментарии должны быть рассмотрены и по мере возможности включены в окончательную версию ОВОС. Если отсутствует возможность включения какого-либо из комментариев в окончательную версию ОВОС, исполнитель работ должен в письменной форме представить авторам соответствующую аргументацию. Затем отмеченная документация, акт встречи и последняя версия ОВОС должны быть представлены в Министерство охраны окружающей среды и подземных ресурсов (в случае необходимости получения разрешения на строительство пакет документов представляется в соответствующую организацию). Представляемый пакет документов должен включать карту данной местности, тип и объемы ожидаемых эмиссий, техническое резюме с описанием утвержденных работ и заявление о конфиденциальности проекта (в случае необходимости).

Фазы строительства и эксплуатации не предусматривают необходимости участия общественности. Общественные обсуждения проводятся только после завершения рабочего

варианта ОВОС. Нет необходимости в других средствах распространения информации, чем в брошюрах, плакатах, или других визуальных средствах, радио и телевидения.

5.2 Взаимодействие с заинтересованными сторонами – политика EBRD/ стандарты IFC для осуществления проекта

В проекте будут предусмотрены требования EBRD и IFC в связи с требованиями, представленными общественности и участием заинтересованных лиц, в частности требования EBRD по охране природы и социальной политике 10 (PR) (2008): «Публичность/доступность информации и участие заинтересованных лиц» и стандарты осуществленных проектов IFC (PS 1). Оба требования заемщиков в связи с этим вопросом подразумевают включение общественности в процесс оценки влияния на окружающую и социальную среду до начальной стадии процесса.

План взаимодействия с заинтересованными сторонами (SEP) был разработан для удовлетворения требований заемщиков. Основная цель этого плана – определение круга лиц и отдельных групп, могущих попасть под воздействие проекта, а также других заинтересованных сторон, определение их участие в вопросах оценки воздействия на природную и социальную среду на всех этапах осуществления проекта. Участие достигается посредством информирования и консультаций. В соответствии с требованиями EBRD и IFC ОВОС был доступен населению в форматах, приемлемых для обсуждения и консультаций. Помимо этого, в соответствии с правилами EBRD, ОВОС и нетехническое резюме должны оставаться доступными для населения на всех этапах проекта, или минимум до его завершения. Срок, необходимый для решения вопросов финансирования данного проекта определен 60 днями.

SEP – динамичная, периодически обновляемая документация.

5.3 Международные конвенции, связанные с информированием и общественным участием

Требования о доступности информации и об участии общественности в процессе принятия решений даны в следующих международных документах:

- ОРХУССКАЯ конвенция. Конвенция Европейской экономической комиссии ООН по вопросам доступности информации, включению общественности в процесс принятия решений и правовой доступности к природоохранным вопросам гарантирует доступность информации и участие общественности, правовой доступности к природоохранным вопросам, с тем, чтобы были защищены права человека на обитание/проживание в здоровой среде. Грузия ратифицировала ОРХУССКУЮ конвенцию и, следовательно, положения этой конвенции вошли в законодательство Грузии.
- Порядок дня 21 (Agenda 21). ...(ООН, 1992) В соответствии с пунктом 27(9) Система ООН должна вовремя предоставлять неправительственным организациям точные данные и информацию, что обеспечит эффективность их деятельности и программ на пути к устойчивому развитию.
- Декларация РИО по окружающей среде и развитию (1992). Приложение 1, принцип 10 – любой человек может получить соответствующую информацию, касающуюся опасных веществ и трудовой деятельности в этой области. [...] Делая информацию доступной государства должны способствовать повышению общественного сознания и включению общества в процессы.
- Постановление Генеральной Ассамблеи ООН A/RES/S 19/2 (1997). Параграф 108 – доступность существующей информации по устойчивому развитию и широкое участие общественности в процесс принятия решения.

- Дублинская декларация о доступности природоохранной информации (2000) – UNEP Infoterra.
- Директива Евросоюза 2003/4/ЕС (Директива 90/313). О доступности природоохранной информации для населения. В директиве учтены положения ОРХУССКОЙ конвенции и требования доступности природоохранной информации для населения.

6. Взаимодействующие стороны проекта

Заинтересованными сторонами проекта являются физические лица или группы лиц, которые:

- Испытывают или могут испытывать прямое или не прямое воздействие со стороны проекта (стороны, находящиеся под влиянием);
- Могут быть заинтересованы проектом (заинтересованные стороны). В их число входят лица или группы лиц, находящиеся под воздействием проекта а также население, считающее себя находящимся под воздействием проекта.
- Могут иметь влияние на результаты проекта и на деятельность компании.

Кроме того, некоторые группы заинтересованных сторон могут определяться, как «правомочные представители заинтересованных сторон». Возможно, что правомочным представителем может быть официальное лицо, неофициальный лидер общества, лидеры формальных/официальных или неформальных общественных институтов, старейшины и др.

На этой ступени проекта, с учетом его местонахождения и деятельности, уточнен предполагаемый перечень заинтересованных сторон. После уточнения заинтересованных сторон был установлен географический ареал воздействия проекта и его транспортных коридоров.

В основной список заинтересованных сторон вошли стороны, попавшие под прямое или косвенное воздействие проекта:

- население территорий, находящихся под воздействием проекта, среди населения, находящегося под влиянием проекта определяются пострадавшие группы, с которыми будут проведены соответствующие консультации;
- неправительственные и общественные инициативные группы;
- муниципальные правительственные органы;
- министерства и департаменты;
- сектор бизнеса и коммерции;
- контрактор (после определения/уточнения) и
- другие правительственные институты.

(Полный список с соответствующей информацией дан в Приложении 1).

В Таблице 6.1. даны детали процесса включения заинтересованных сторон в проект на его различных этапах.

Таблица 6.1. Предложенный план включения в проект заинтересованных сторон

Этап	Заинтересованная сторона	Метод/процедура включения	Формат опубликованной информации	Замечания
Предпроектный этап 2007-2009	Лица, принимающие решение, представители местных органов управления	Информирование	Информирование по ТВ, по интернету	
Этап скопинга (компонент ГЭС), август-сентябрь,	Заинтересованные стороны (см. Прил. А)	Встречи во время осмотра сайта, распространение информации	Местонахождение запланированного строительства, про-	

2009			ектных сайтов, деловые требования, задачи ПС ОВОС	
Этап скопинга (компонент ЛЭП, октябрь, ноябрь, 2010	Заинтересованные стороны (см. Прил. А).	Встречи во время осмотра сайта, распространение информации		
2009 август-ноябрь (компонент ГЭС), 2011, X-XII (компонент ЛЭП)	Представители правительства, включая местные/региональные официальные лица и представителей природоохранных организаций	- Интервью - Встречи - Процесс включения	- Нетехническая документация - Резюме проекта - Брошюры	Полная копия ОВОС общедоступна по вышеуказанному адресу, электронная версия помещена на WEB-странице «Джорджиан Урбан Энерджи»
	- Природоохранные и другие неправительственные инициативные группы	- Электронная почта - Телефон	- Нетехническая документация - Резюме проекта - Брошюры	
	- Производства - Бизнес	- Интервью - Встречи с общественностью - Электронная почта - Телефон	- Нетехническая документация - Резюме проекта - Брошюры	
	- Жители, попавшие в сферу воздействия, население, проживающее вдоль прохождения маршрута ЛЭП	- Интервью и дискуссии фокус-группами	- Нетехническая документация - Резюме проекта - Брошюры	
	- Местное население включая ее чувствительную часть, напр. женщины и другие соответствующие подгруппы (например старики и дети)	- Исследования - Встречи с общественностью	- Нетехническая документация - Резюме проекта - Брошюры	
	- Приглашены все заинтересованные лица	Встреча с общественностью после представления первичного варианта ОВОС, в соответствии с требованиями законодательства Грузии		
В период строительства и эксплуатации	Представители правительства, официальные лица природоохранных организаций, в т.ч. с неправительственными природоохранными организациями	- Механизмы обжалования	Обратная связь зависит от жалобы	Полная электронная версия ОВОС будет размещена на веб-странице «Джорджиан Урбан Энерджи» в терение всего периода строительства
	Представители неправительственного бизнеса, местное население, в т.ч. его чувствительная часть, напр. женщины и другие	- День открытых дверей - Новости проекта - Механизм обжалования		

	соответствующие подгруппы (например, старики, дети)			
--	---	--	--	--

7. Мероприятия, проведенные для обеспечения взаимодействия заинтересованных сторон проекта

Сотрудничество с местным самоуправлением, государственными разрешительными и контролирующими органами нашло свое отражение в ряде встреч и дискуссий. 29 мая 2007 г. в Государственной канцелярии был подписан меморандум между Правительством Грузии и компанией «Джорджия Урбан Энерджи» о постройке в регионе Самцхе-Джавахети Паравани ГЭС. Меморандум подписали премьер-министр Грузии г-н Зураб Ногайдели и председатель наблюдательного совета О.О.О. «Джорджия Урбан Энерджи» г-н Эргун Атабаим. После подписания состоялась пресс-конференция, в ходе которой г-н Зураб Ногайдели осветил некоторые детали меморандума. Информация была распространена на сайтах интернета и средствами масс-медиа.

Информация о проекте была доведена до мнения общественности 5 декабря 2007 г. Муниципалитетом г. Ахалкалаки. Общественности был предоставлен 20-тидневный срок для подачи замечаний и комментариев по вопросам, связанным с проектом (при наличии таковых). 25 декабря 2007 г. в здании Ахалкалакского государственного муниципалитета состоялась встреча с общественностью. Во встрече приняли участие представители местных органов управления – начальник Службы развития экономики и инфраструктуры г-н Ш.Ширинян, строитель Ш.Раисян, эксперт по вопросам частной собственности и землепользования г-н Н.Казарян, эксперт по юридическим вопросам г-н С.Эзоян, Генеральный директор «Джорджия Урбан Энерджи» г-н Н.Куртанидзе и представители других заинтересованных сторон. Была опубликована техническая информация.

Аналогичная встреча была проведена в Аспиндзе 10 января 2008 г. На встрече присутствовали заместитель начальника Аспиндзского органа самоуправления г-н Т.Гигашвили, начальник Службы развития экономики и инфраструктуры Аспиндзского муниципалитета г-н М.Хизадзе, ведущие специалисты этого отдела гг. К.Лоладзе и р.Циклаури, представитель Юридической службы Аспиндзского муниципалитета г-н С.Суаридзе, представители общественности гг. М.Нариманидзе, М.Майсурадзе, Г.Маградзе, Д.Папашвили, Генеральный директор «Джорджия Урбан Энерджи» г-н Н.Куртанидзе и представители других заинтересованных сторон.

Учитывая тот факт, что ГЭС и подстанция строятся на территории исторического региона Хертвиси-Вардзия, были проведены консультации с Министерством по культуре, охране памятников и спорту Грузии. Была рассмотрена информация по местоположению объектов проекта, его потенциальному влиянию на памятники культурного наследия. Была проведена дискуссия, основываясь на результатах археологического осмотра территории компания «Джорджия Урбан Энерджи» получила разрешение на производство работ в данном регионе. Состоялось несколько встреч с экспертом Агентства по охране культурного наследия.

Состоялись встречи с местным населением 12-25 августа 2009 г. (фаза ГЭС) и в октябре 2010 г. (фаза ЛЭП). Во время осмотра сайта состоялось уточнение списка заинтересованных сторон и пересмотр контактной информации. Ряд местных неправительственных организаций получил новую информацию. Информация поступила по телефону, по электронной почте была отправлена информация о запланированном проекте.

8 сентября 2009 г., в связи с планируемым строительством (строительством Параван ГЭС), в соответствии с законодательством Грузии, были опубликованы число, место и адрес общественного обсуждения, а также сообщено о возможности ознакомиться с документацией,

касающейся проекта и его воздействия на окружающую среду. Объявления были опубликованы в центральной («24 саати») и региональной («Аспиндза») газетах. 23 декабря 2010 г. в тех же газетах была опубликована еще одна информация, касающаяся ЛЭП.

Помимо этого, до начальной стадии, в интернете можно было ознакомиться и с целым рядом пресс-релизов. С этими веб-страницами, списками неправительственных, деловых и общественных организаций, участвующих в процессе, с указанием контактных телефонов, можно ознакомиться в Приложении 1.

Состоялось три раунда общественных обсуждений:

- В Аспиндзе и в Ахалкалаки (компонент ГЭС) - 26 октября 2009 г.;
- В Аспиндзе и в Ахалкалаки (компонент ЛЭП) - 18 января 2011 г.;
- В Аспиндзе и в Ахалкалаки (детали ГЭС) – в октябре 2009 г.

Для проведения консультаций был подготовлен пакет документов по воздействию на окружающую и социальную среду. Помимо этих документов были подготовлены два отчета по воздействию на окружающую среду, природоохранные и социальные планы действий и нетехнические резюме для компонентов ГЭС и ЛЭП.

В Таблице 7.1. дана информация о проведенных к настоящему времени мероприятиях.

Таблица 7.1. Резюме проведенных мероприятий.

Характер взаимодействия и место	Лица, принимавшие участие в консультациях, группы и/или организации	Основные обсужденные темы/выявившиеся основные проблемные вопросы	Ответ компании на возникший вопрос	Тип опубликованной информации	Формат представленной информации (словесный, брошюры, отчеты)
Серия дискуссий 4.12.2007; 21.12.2007; 25.12.2007; 10.01.2008; 20.01.2008; 30.01.2008; 17.12.2010; 24.12.2010	Официальные лица, выдавшие разрешение, представители муниципалитета	Запланированное строительство	Разъяснения, связанные с запланированным строительством	Концептуальная схема проектных построек, планы, графики исполнения ра-бот	Словесный. по телефону. Электронная почта
Встречи с общественностью. Место – муниципалитеты Ахалкалаки. Аспиндзы, 7.09.2009, 26.10.2009	Представители местного муниципалитета, представители общественности	Возможность трудоустройства во время строительства и во время эксплуатации ГЭС, возможность влияния на воду вследствие ее доступности	Имеющийся опыт работы, возможность его применения. Рассмотрены социальная политика компании и ее планы. Ссылки на ПС ОВОС	Технические аспекты проек-та, ожидаемое воздействие на окружающую среду, смягчающие мероприятия	Презентация Power Point, информационные листки, нетехническое резюме, карты
Встречи с общественностью – муниципалитеты Аспиндзы, Ахалкалаки 18.01.2011, 26.12.2010	Представители местного муниципалитета, представители общественности	Возможность трудоустройства: влияние ЛЭП на землепользование; убытки в период строительства/механизм возникновения убытков	Разъяснения, ссылки на законо-подательство и требования EBRD Оглашение проводимой Джорджия Урбан Энерджи политики трудоустройства	Технические аспекты проек-та, ожидаемое воздействие на окружающую среду, смягчающие мероприятия	Презентация Power Point, информационные листки, нетехническое резюме, карты. Резюме прудусмотренной Законом Грузии ии процедуры земельных за-купок.
Встречи с общественностью, июль 2009, август 2009	Общество	Возможность трудоустройства и квалификационные критерии, опасность воздействия на воду; разрешенные и запрещенные действия в зоне ЛЭП		Запланированные работы, возможное воздействие на местное население. Пром-должительность работ	Словесное интервью

Информация, предоставленная обществу:

Компоненты Паравани ГЭС

Тип документа/информации	Адрес, по которому можно ознакомиться с документацией /информацией	Число
Информация о проекте	- веб-страница Правительства Грузии; - Официальная веб-страница президента Грузии; - Georgian Business week; - Business new Europe; - BusineTurkey.com; - Прайм Ньюс; - Caucasus press et.cet.	2007 -2009
Предварительный отчет	- Джорджия Урбан Энерджи, Чавчавадзе, 37, Тбилиси	Август-сентябрь 2009
Анализ достаточности информации	- НИФ «ГАММА», Офис, М.Алексидзе,9, Тбилиси - Anadolu Group, Umut Sok 12, Ictrenko Istanbul/Turkey	
План взаимодействия с заинтересованными сторонами (Рабочая версия)	- Офис EBRD, Тбилиси/EBRD офис, Лондон	
Информация по планируемой деятельности/краткая информация по проекту	- Республиканская газета «24 саати» - Региональная газета «Аспиндза» - Региональная газета «Самхретис карибдже»	9 сентября, 2009
	-Джорджия Урбан Энерджи, Чавчавадзе,37д, Тбилиси - Муниципалитет, ул. Тamar мepe, 3, Аспиндза - Муниципаоитет, ул.Е.Чаренца, 11, Ахалкалаки	
Рабочая версия ОВОС	-Джорджия Урбан Энерджи, Чавчавадзе,37д, Тбилиси - НИФ «ГАММА», Офис, М.Алексидзе,9, Тбилиси - Муниципалитет, ул.Тamar мepe, 3, Аспиндза - Муниципалитет, ул. Чаренца, 11, Ахалкалаки - Мин.охраны.окр.среды ,ул. Гулуа, 6, Тбилиси	7 сентября, 2009 8 октября, 2009
Нетехническое резюме	-Джорджия Урбан Энерджи, Чавчавадзе,37д, Тбилиси - НИФ «ГАММА», Офис, М.Алексидзе,9, Тбилиси	
План взаимодействия с заинтересованными сторонами	- Anadolu Group, Umut Sok 12, Ictrenko Istanbul/Turkey - веб-страница Джорджия Урбан Энерджи - EBRD офис, Лондон	
План природоохранных и социальных действий		
Окончательная версия ОВОС	-Джорджия Урбан Энерджи, Чавчавадзе,37д, Тбилиси - НИФ «ГАММА», Офис, М.Алексидзе,9, Тбилиси - Мин.охраны.окр.среды, ул. Гулуа, 6, Тбилиси	
Полученное природоохранное разрешение 09.11.2009		

Компоненты ЛЭП

Тип документа/информации	Адрес, по которому можно ознакомиться с документацией /информацией	Число
Информация, связанная с запланированным строительством/краткая информация о проекте	- Республиканская газета «24 саати» - Региональная газета «Аспиндза» - Региональная газета «Самхретис карибдже» -Джорджия Урбан Энерджи, Чавчавадзе,37д,	23 ноября, 2010

	Тбилиси - Муниципалитет, ул.Тамар мепе, 3, Аспиндза - Муниципалитет, ул. М.Костава, 18, Ахалцихе	
Рабочая версия ОВОС	-Джорджия Урбан Энерджи, Чавчавадзе,37д, Тбилиси - НИФ «ГАММА», Офис, М.Алексидзе,9, Тбилиси - Муниципалитет, ул.Тамар мепе, 3, Аспиндза - Муниципалитет, ул. М.Костава, 18, Ахалцихе -Переслано Мин.охраны.окр.среды	январь, 2011
Нетехническое резюме	-Джорджия Урбан Энерджи, Чавчавадзе,37д, Тбилиси - ВЕВ-страница Джорджия Урбан Энерджи	январь, 2011
План природоохранных и социальных действия	- НИФ «ГАММА», Офис, М.Алексидзе,9, Тбилиси - Anadolu Group, Umut Sok 12, Ictrenkoy Istanbul/Turkey	
План взаимодействия с заинтересованными сторонами	- Офис EBRD, Тбилиси/EBRD офис, Лондон	
Первичный вариант плана расселения	-Джорджия Урбан Энерджи, Чавчавадзе,37д, Тбилиси - НИФ «ГАММА», Офис, М.Алексидзе,9, Тбилиси - Anadolu Group, Umut Sok 12, Ictrenkoy Istanbul/Turkey - Офис EBRD, Тбилиси/EBRD офис, Лондон	январь, 2011
Окончательный вариант ОВОС	-Джорджия Урбан Энерджи, Чавчавадзе,37д, Тбилиси - НИФ «ГАММА», Офис, М.Алексидзе,9, Тбилиси - Anadolu Group, Umut Sok 12, Ictrenkoy Istanbul/Turkey - Мин.охраны.окр.среды, ул. Гулуа, 6, Тбилиси	январь, 2011

Акты заседаний общественных обсуждений прилагаются (см. Приложения 4 и 5)

8. Будущие консультации

В период строительства компания «Джорджия Урбан Энердж» проведет консультации и предоставит информацию заинтересованным сторонам. Кроме того, в период строительства компания:

- Предоставит населению, находящемуся в зоне воздействия проекта все сведения о тех подготовительных и строительных работах, которые могут оказать на него влияние. Информация будет предоставлена минимум за неделю до начала таких работ.
- Предоставит населению, находящемуся под воздействием проекта актуальную информацию о ходе строительных работ.
- Задействует процедуры обжалования.

Информация будет опубликована на веб-странице проекта. Будет опубликована следующая информация:

- Описание всех типов строительных работ с указанием дат начала и окончания работ;
- Чертеж с указанием территорий, находящихся под воздействием работ, а также следующая информация:
 - ожидаемый тип/характер воздействия и его продолжительность;
 - характер и виды мер, предпринимаемых для смягчения воздействия;
 - исследования и документация, относящиеся или оказывающие влияние на население прилегающих территорий;
 - фотографии работ, ведущихся на строительной площадке.

Для лиц, лишенных возможности пользоваться интернетом, будут подготовлены информационные листки.

Запланированы встречи с населением, потенциально попадающим под воздействие проекта (в основном это относится к компоненту ЛЭП, в свете возможной закупки земель и возмещения ущерба). В случае необходимости возможна публикация пресс-релизов в местной прессе.

Кроме того, каждые три месяца или чаще, в случае непосредственного воздействия на население, будут проведены встречи с администрацией муниципалитета для освещения вопросов, связанных с ходом строительных работ.

В ходе всего строительства компания «Джорджия Урбан Энерджи» продолжит предоставление информации, предназначенной для заинтересованных сторон на веб-странице проекта, через местные муниципалитеты и всеми другими вышеупомянутыми способами. Процедура обжалования, как это описано в Главе 12, также будет задействована на протяжении всего строительства.

В соответствии с требованиями EBRD/IFC, с неправительственными организациями будут проводиться дополнительные консультации в Тбилиси и в т.н. «open house»-ах с населением деревень, оказавшихся на территории ведущегося строительства.

9. Публикация документации

План взаимодействия с заинтересованными сторонами, вместе с другой природоохранной документацией (нетехническим резюме, природоохранным и социальным планами действий, отчетами ОВОС), будут опубликованы на веб-страницах проекта (<http://www.paravanihpp.com>) и EBRD (www.ebrd.com) и IFC (<http://ifc.org/disclosure>). Это даст возможность заинтересованным сторонам, имеющим доступ к интернету, знакомиться с информацией о запланированном строительстве, о ходе строительства и принимать участие в общественных консультациях. На веб-странице проекта опубликован также адрес электронной почты (info@paravanihpp.com), который может быть также использован для отправки сообщений.

Копии отчетов ОВОС, нетехнических резюме, природоохранных и социальных планов действий, также будут доступны широкой общественности по следующим адресам:

- в отпечатанном виде - в офисе «ДЖОРДЖИАН УРБАН ЭНЕРДЖИ», ул. Чавчавадзе, 37 д, Тбилиси, Грузия;
- в отпечатанном виде - в офисе НИФ «ГАММА», ул. М.Алексидзе, 9, Тбилиси, Грузия;
- в отпечатанном виде - в государственном офисе муниципалитета Ахалциха, ул. М.Костава, 18; Ахалцихе;
- в отпечатанном виде - в государственном офисе муниципалитета Аспиндзы, ул. Тамар мепе, 3, Аспиндза;
- в отпечатанном виде - в государственном офисе муниципалитета Ахалкалаки, ул. Е.Чаренца, 11, Ахалкалаки.

Кроме того:

- Копия нетехнического резюме будет помещена на веб-страницах EBRD и IFC;
- Природоохранный и социальный планы действий и план включения заинтересованных сторон будут помещены на веб-странице проекта;
- В виде копии в Тбилиском офисе EBRD – 0105, Тбилиси, ул. Марджанишвили, 6 (зеленое здание, IV-V этаж), в этом же офисе для широкого доступа остальные отчеты будут подготовлены также на дисках;

- Полный пакет для широкого доступа будет подготовлен в Центре бизнес-информации EBRD в электронном виде по адресу: One Exchange Square, London, EC2A 2JN.

Общественные консультации будут продолжаться в течение всего строительства, что подразумевает доведение до общественности всех выводов природоохранных и социальных исследований. Нетехнические резюме и инструкции по составлению жалоб и претензий будут подготовлены на грузинском, английском и русском языках, а план взаимодействия с заинтересованными сторонами и план природоохранных и социальных действий – только на грузинском и английском.

Подразумевается, что электронные версии соответствующих отчетов (ОВОС, нетехнические резюме, план взаимодействия с заинтересованными сторонами) будут оставаться общедоступными и после 60-ти дневного периода, предназначенного для консультаций, вплоть до окончания строительной фазы. План взаимодействия с заинтересованными сторонами будут представлены общественности на веб-странице компании «ДЖОРДЖИАН УРБАН ЭНЕРДЖИ».

Запланированная встреча с неправительственными организациями состоится в Тбилиси, кроме того состоятся встречи с общественностью (т.н. «open house») в населенных пунктах, ближайших к ЛЭП. Консультации с неправительственными организациями и общественностью продолжатся после опубликования этого документа.

10. Информирование общественности

Для привлечения общественности будут использоваться разные механизмы - информирование местных и региональных неправительственных организаций, пресс-релизы в местной и центральной прессе, предоставление документации ОВОС в главные и местные офисы министерства окружающей среды и природных ресурсов и офисы местных муниципалитетов.

С целью информирования общественности в местах скопления населения (напр. магазинах, аптеках и т.д.) можно вывешивать информационные листки/буклеты. Будут розданы информационные листки с контактной информацией и с описанием процедуры реагирования на поступившие от населения заявления. Кроме того, население, оказавшееся под непосредственным воздействием (землевладельцы), будет непосредственно информировано об ожидаемых последствиях, о намеченных смягчающих мероприятиях и о компенсациях. С этой целью будут розданы информационные листки с описанием процедуры продажи/закупки земельных участков и проведены индивидуальные встречи с группами населения, находящимися под воздействием проекта.

Стороны, интересующиеся ходом строительства будут иметь доступ к ежегодным отчетам, как на веб-страницах, так и к отдельным изданиям в виде информационных брошюр/листочков. При этом, как было отмечено в Главе 8, были проведены встречи с руководством муниципалитета для их информирования о ходе строительства.

Местный муниципалитет сыграет роль контактного лица по связям с общественностью. Представитель «ДЖОРДЖИАН УРБАН ЭНЕРДЖИ», ответственный за связи с общественностью, будет иметь постоянный контакт с местной администрацией и представителями общественности, в процессе продажи/закупки земельных участков будут проведены встречи с землевладельцами.

Местный муниципалитет будет играть роль одного из координирующих центров со стороны общества. Представитель «ДЖОРДЖИАН УРБАН ЭНЕРДЖИ», ответственный за связи с

общественностью, будет иметь постоянный контакт с местными органами управления и с представителями общественности на месте.

В ходе эксплуатации, случае необходимости ремонта средств технического обслуживания, информация о месте проведения работ, характере работ, начале, окончании и продолжительности будет размещена на веб-странице, доведена до сведения местной администрации и распространена до всеобщего сведения с помощью информационных листов. Население, проживающее в зоне прохождения ЛЭП будет предупреждено заранее о графике упорядочивания полосы отчуждения.

11. Ресурсы и ответственность

«ДЖОРДЖИАН УРБАН ЭНЕРДЖИ» возьмет на себя полную ответственность за проведение консультаций с заинтересованными сторонами по вопросам, связанным с проектом и проследит, чтобы эти консультации проходили в соответствии с существующими стандартами. В ходе фазы осуществления проекта персоналу, отвечающему за контакты с общественностью, будет вменена в обязанность поддержка связи с местным населением, оформление жалоб, урегулирование спорных вопросов между сторонами.

Ответственным за координацию процессов включения заинтересованных сторон назначен:

- имя – Нодар Курганидзе;
- адрес - Офис «Джорджия Урбан Энерджи», Чавчавадзе, 37д, Тбилиси
- телефон - + 995 95 251 183;
- эл.почта - info@paravanihpp.com.

Координатор по связям с общественностью будет ответственен за публикацию информации о проекте, за проведение консультаций с общественностью и за управление процедурами, связанными с подачей/приемом и ходом рассмотрения жалоб. (см. Главу 12). Диаграмма ответственности на весь период существования проекта дана на чертеже 11.1.

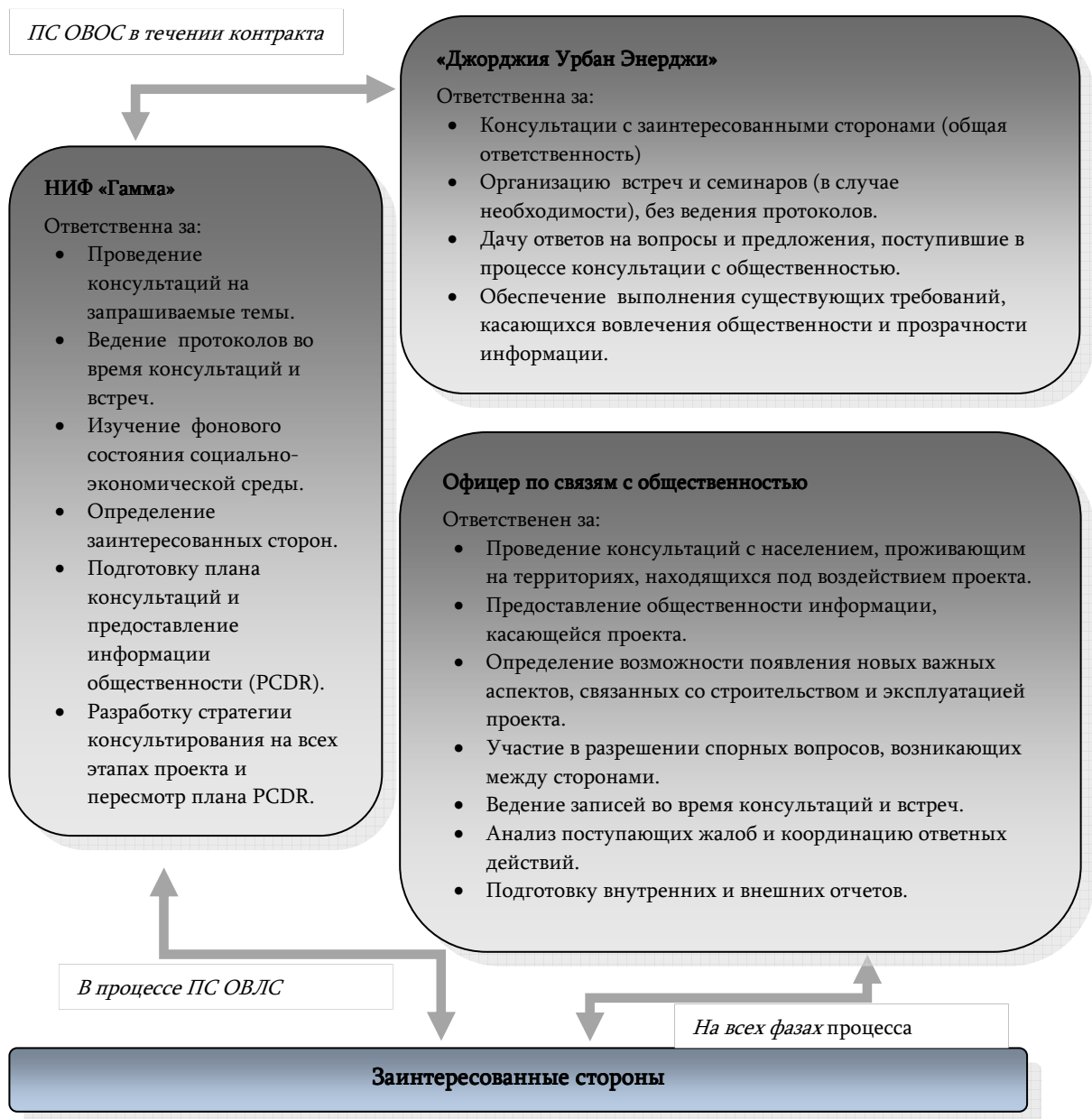


Рисунок 11.1. Диаграмма ответственности

12. Механизм обжалования

«Джорджия Урбан Энерджи» разработала для общественности методику приема жалоб/информации:

- веб-страница включает разработанную систему по приему от общественности комментариев и жалоб;
- для подачи жалобы может быть также заполнен специальный листок по прилагаемой форме (см. Приложение 2).

Формы будут размещены на веб-странице проекта <http://www.paravanihpp.com/>, доступ к формам будет возможен в местных правительственных офисах, а также там, где планируется проведение встреч с заинтересованными сторонами в соответствии с графиком консультаций.

Любая жалоба, поступившая со стороны общества подвергнется обработке на нескольких этапах. Заявка на жалобу/информацию будет принята к сведению и там, где это возможно, ответ будет дан в течении 5 - 10 рабочих дней, в случае возникновения осложнений, связанных с возникшими трудностями или с проблемами во время сбора необходимой информации, ответ на поступившую жалобу/информацию будет дан в течении 10-20 дней со времени поступления заявки.

Каждая жалоба будет зарегистрирована в журнале регистрации жалоб, с тем, чтобы каждой жалобе был присвоен индивидуальный индекс, установлен контроль за ходом ее дела и обеспечен ответ. Журнал используется для регистрации каждой поступившей заявки, для установления наиболее типичных случаев жалоб и анализа периодичности возникновения той или иной ситуации. Журнал включает следующие позиции:

- Дату поступления документа;
- Индивидуальный номер;
- Содержание документа;
- Определение сути проблемы;
- Даты начала и окончания расследования;
- Результаты расследования;
- Перечень мер, предпринятых для разрешения возникшей ситуации (отсылаемых адресату, если жалоба не была анонимной);
- Согласие истца с принятым решением; причины, по которым проблема признана неразрешимой;
- Меры, предпринимаемые для урегулирования неразрешимых ситуаций.

Полная документация по делу хранится в папке в течении 2 лет, после чего сдается в архив. Мониторинг уровней и типов жалоб осуществляет «Джорджия Урбан Энерджи». В случае невозможности удовлетворения жалобы в указанные выше сроки, компания извещает об этом истца и после окончания расследования приглашает его на собеседование с целью нахождения выхода из создавшегося положения. Компания «Джорджия Урбан Энерджи» может осуществить последующий мониторинг, с целью недопущения повторения ситуации.

Руководство любым конфликтным процессом или решение, принятое компанией «Джорджия Урбан Энерджи» по тому или иному вопросу, станут объектом мониторинга со стороны EBRD.

Жалобщики могут сохранять конфиденциальность (детали в Приложении 2). Компания «Джорджия Урбан Энерджи» гарантирует, что без их согласия фамилии и контактные средства не будут переданы гласности и к этим данным будут иметь доступ только лица, занимающиеся расследованием жалобы. Если в процессе расследования третьей стороне потребуется передача какой-либо информации, то для выхода из создавшейся ситуации (например, когда выяснится, что жалоба была выдвинута контрактором в результате некоторых действий другой

стороны) жалобщик должен добиваться согласия в соответствующей форме. Если группе, занимающейся разбором дела не удастся проведение полного расследования по интересующему вопросу без раскрытия анонимности заинтересованного лица (если, например, суд требует подтверждающий документ), следственная группа договаривается с подателем жалобы о следующих действиях. Процедура также предоставляет возможность анонимного обжалования. В этом случае рассмотрение жалобы все же будет иметь место, впрочем «Джорджия Урбан Энерджи» не сумеет огласить подробности этого дела. Графически процедура изображена на чертеже 12.1.

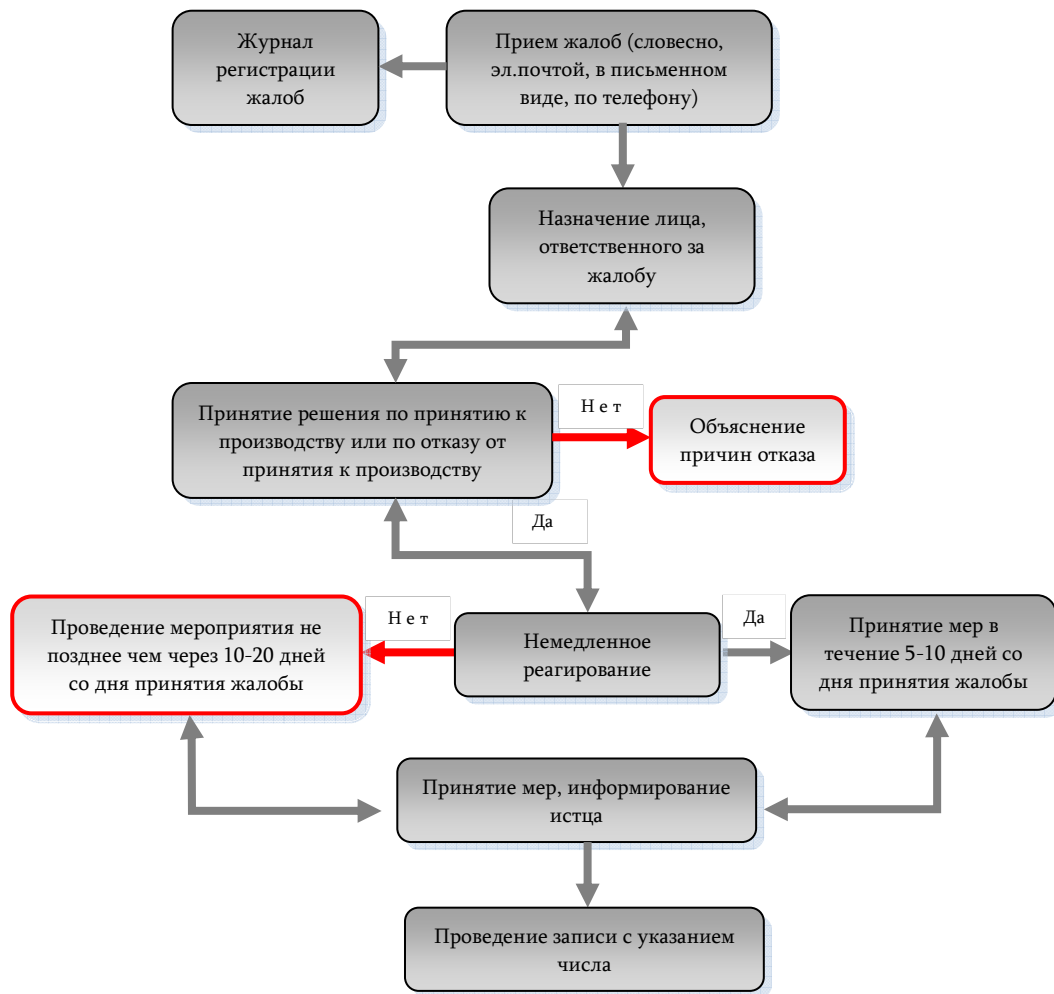


Рисунок 12.1. Процедура обжалования

(Жалобщик будет информирован о продлении срока расследования в случае принятия соответствующего решения)

При участии заинтересованных сторон этот план не распространяется на жалобы, связанные с работой подрядчика, впрочем на «Джорджия Урбан Энерджи» лежит общая ответственность за проект.

13. Мониторинг и отчетность

План взаимодействия с заинтересованными сторонами периодически обновляется и исправляется на всех этапах строительства и эксплуатации.

Ежемесячные доклады об инцидентах/жалобах, принятие мер по их устранению/изначальному недопущению отражены в ежегодных докладах «Джорджия Урбан Энерджи». За отчетность по третьим сторонам (например, регулирующим структурам), ответственность возлагается на директора «Джорджия Урбан Энерджи» г-на Н.Куртанидзе. По согласованию отчеты также будут представляться EBRD/IFC (заемщику). Правомочные лица во время ревизий будут иметь свободный доступ ко всем записям или документам.

14. Контактная информация для общественности

«Джорджия Урбан Энерджи», (GUE)
Контактное лицо: г-н Нодар Куртанидзе
Адрес: , Чавчавадзе, 37д, Тбилиси, Грузия
Телефон/факс: +(99532) 25 11 83
WEB-страница: www.paravanihpp.com

EBRD London (Business Information Centre)
One Exchange Square
London EC2A 2JN, UK
Tel: + 44 20 7338 6747
Fax: + 44 20 7338 6155
Website address: <http://www.ebrd.com/projects/eias/index/htm>

EBRD Грузия
ул. Марджанишвили, 6 (зеленое здание, IV – V этажи), 0105, Тбилиси, Грузия
Тел: + 995 32 44 74 00
Факс: + 995 32 92 05 12
Адрес WEB-страницы: <http://www.ebrd.com/pages/country/georgia.shtml>

Приложение 1. Заинтересованные стороны (компоненты ГЭС и ЛЭП)

Контактное лицо	Контактные детали
Республиканское	
М.Велишвили	Заместитель министра, Министерство энергетики Грузии, ул.Бараташвили, 2, 0105, Тбилиси, Грузия, тел.:(+995 32) 35 78 00; факс: (+995 32) 35 78 00/28. эл.почта mail@minentrgy.gov.ge
Н.Чахнакия	Служба лицензирования и выдачи разрешений, ул. Гулуа, 6, 0114, Тбилиси, Грузия
Н.Вачеишвили	Заместитель министра, Министерство культуры, охраны памятников и спорта Грузии
Региональные	
Ахалкалаки	
Ш.Ширинян	Начальник Службы развития экономики и инфраструктуры, Муниципалитет г.Ахалкалаки
Ш.Раисян	Специалист по строительству, Муниципалитет г.Ахалкалаки
Н.Казарян	Специалист по частной собственности и землепользованию, Муниципалитет г.Ахалкалаки
С.Эзоян	Главный специалист по юридическим вопросам, Муниципалитет г.Ахалкалаки
Н.Ирицян	Председатель сакребуло, Муниципалитет г.Ахалкалаки
Аспиндза	
Б.Бекаури	Председатель Муниципального правления Аспиндзы
Б.Сандодзе	Заместитель Председателя Муниципального правления Аспиндзы
Т.Гигашвили	Заместитель председателя местного правления Аспиндзы
М.Хизадзе	начальник Службы развития экономики и инфраструктуры
Г.Мазмишвили	Специалист Службы развития экономики и инфраструктуры Муниципалитет Аспиндзы
М.Гиоргадзе	Специалист Службы развития экономики и инфраструктуры Муниципалитет Аспиндзы
К.Лоладзе	Ведущий специалист Службы экономического и инфраструктурного развития Муниципалитет Аспиндзы
Р.Циклаури	Ведущий специалист Службы развития экономики и инфраструктуры Муниципалитет Аспиндзы
С.Суаридзе	Муниципалитет Аспиндзы
М.Нариманидзе	Муниципалитет Аспиндзы
М.Майсурадзе	Муниципалитет Аспиндзы
Г.Маградзе	Муниципалитет Аспиндзы
Д.Папашвили	Муниципалитет Аспиндзы
Ахалцихе	
З.Джингзашвили	Заместитель председателя местного правления Ахалцихе
Р.Карапетян	Заместитель председателя местного правления Ахалцихе
Г.Касрашвили.	Специалист Службы дорог и развития инфраструктуры
Э.Мгебришвили	Специалист по вопросам строительства и архитектуры
Д.Чачанидзе	Главный специалист по вопросам строительства и пространственного планирования
Другие заинтере-сованные стороны	
Г.Джинчвелидзе	Исполнительный директор, Сельское консультационное агентство, Служба регионального советника Самцхе-Джавахети, ул. Абастумнис гза, агромагазин «Фермер», тел.: + 995(265) 21 996, + 995 (8) 90 461 727; эл. почта: jffice@gas.ge
А.Челидзе	Движение зеленых, Филиал Самцхе-Джавахети, с. Уде, Муниципалитет Адигени, тел.: 79 91 11
Г.Зедгенидзе	Движение зеленых, Аспигдза, с. Чобарети
Г.Яндян	Центр содействия реформ и демократического развития, ул. Налбандяна , Ахалкалаки
В.Авакян	Ахалкалакский союз молодежи

М.Мацукатов	Бизнес-центр
Л.Леваян	Ассоциация демократического развития Самцхе-Джавахеги, ул. Е.Чаренца, 14, Ахалкалаки
Д.Агдгомелашвили	Общество «Женщины за будущее Джавахети»
Н.Демирчян	«Союз женщин»
Т.Чадунели	Специалист службы потребления, Энерго-Про Джорджия, Филиал Самцхе-Джавахеги, ул Сулхан Саба, 2, тел.: 895 950 958
Н.Татешвили	Председатель Ахалцихского Центра социального развития Самцхе-Джавахеги
М.Модебадзе	Председатель неправительственного общества женщин-демократок (Регион Самцхе-Джавахеги), тел. 899 54 83 44, marinamodebadze@rambler.ru
А.Григорян	Общественная ассоциация Ахалкалаки, ул Свободы, 8 а, Ахалкалаки, тел.:93 33 35 39, эл. Почта: agris05@vail.ru
Л.Каврелашвили	Неправительственная коалиция женщин Грузии, тел.: + 995 77 42 50 00
К.Киракосян	Энерго-Про Джорджия, ул. Налбандяна, 45, Ахалкалаки, тел.: 895 95 09 51
Б.Меликадзе	Энерго-Про Джорджия, ул. Налбандяна, 45, Ахалкалаки, тел: 895 951759
М.Якобян	Энерго-Про Джорджия, ул. Налбандяна, 45, Ахалкалаки, тел: 895 951759
М.Беридзе	Энерго-Про Джорджия, ул. Тamar мепе, 1, тел.: 895 951 005
З.Зедгинидзе	Союз фермеров Аспиндзы, ул. Ираклия, 2, Аспиндза
Дж. Хозреванидзе	Союз Аспиндзы
Э.Сепуридзе	с.Хертвиси
М.Цинцкаладзе	с.Хертвиси, тел.: 899 645 853
Н.Бутхузи	с.Хертвиси
Г.Андгуладзе	Союз месхов-демократов, ул Парнаваза мепе, 31, Ахалцихе, тел.: 826 521 223, 895 540 291
Р.Коршия	Зеленый крест, ул Иоанне Небиеридзе, 1, Ахалцихе, тел.: 891 142 577
Г.Янова	Региональный союз греков, ул. М.Костава, 18, Ахалцихе, тел.: 891 148 416
Н.Зубашвили	Агентство регионального развития Самцхе-Джавахеги, ул. Руставели, 25, Ахалцихе, тел.: 895451 911
М.Модебадзе	Союз женщин-демократок Самцхе-Джавахеги, у. М.Костава, 109, Ахлцихе, тел.: 826 521 385, 899 548 344
Г.Атошвили	Ахалцихский бизнес-центр, ул. Л.Кецховели, 1, Ахалцихе, тел.: 895 451 911
М.Судадзе	Ахалцихский молодежный союз, ул. М.Костава, 79, Ахалцихе, тел.: 899 265 263
Л.Никабадзе	Телефонная компания Imperis Canal, ул. Тamar мепе, 6, Ахалцихе, тел.: 899 296 648
К.Джаниашвили	Подростковый образовательный центр, ул.Руставели, 65, Ахалцихе, тел.: 899 289 907

Информация по проекту, опубликованная в интернете

http:// www.gbw.ge	Georgian Business week
http:// www.businessneweurope.eu	Business new Europe
http://www.newsturkey.com	NewsTurkey.com
http://eng.primenewsonline.com/	Prime newes
Caucasus press	ул. Кикодзе, 3, 380008, Тбилиси, тел.: (995 32) 98 35 81; 92 29 19 Факс: (995 32) 98 53 57, эл. почта: en-edit@caucasus.net

Информация, опубликованная в газетах

«24 саати»	Мака Джаиани, факс: 202 425, тел.: 202 424, Тбилиси
«Асапидза»	Натела Цискаридзе, 77 08 41, 82 64 /9 14 41, Аспиндза
«Самхретис карибдже»	Рима Гарибян
«Аргументы и факты»	

Приложение 2. Тексты обжалований со стороны общественности

Цель Джорджия Урбан Энерджи – не допустить, чтобы строительство и эксплуатация проекта нанесли ущерба/создали трудности местному населению и другим заинтересованным лицам, проживающим на смежных с проектными территориях, которые могут оказаться под воздействием строительства. Для достижения этой цели и с учетом природоохранных интересов, мы готовы со вниманием прислушаться к любой Вашей мысли и жалобе, относящихся к проблемам проекта.

Какого типа жалоба может быть мной подана?

Внести жалобу имеет право любой гражданин, считающий, что проект оказывает отрицательное воздействие на него, на местное население или на окружающую среду. В жалобе могут быть сделаны акценты на:

- Отрицательное воздействие на местное население (например, избыток пыли, шум, запах и т.д.);
- Ущерб, нанесенный природе в результате строительной деятельности;
- Действия, могущие представлять угрозу для здоровья и безопасности персонала стройки и местного населения;
- Незащищенность прав строительного персонала компании GUE.

Каковы правила подачи жалобы?

Каждый может подать жалобу в компанию GUE нижеописанным способом:

- По телефону: + (995 32) 251 183;
- По электронной почте: info@paravanihpp.com;
- На веб-странице: www.info@paravanihpp.com;
- На адрес директора компании: Н.Куртанидзе, ул. И.Чавчавадзе, 37 д, 0162, Тбилиси, Грузия;
- Заполнить прилагаемую форму и послать по почте (опустив в почтовый ящик) по любому указанному ниже адресу:
 - «Джорджия Урбан Энерджи», Чавчавадзе, 37д, Тбилиси, Грузия;
 - Аспиндза, Муниципалитет, ул. Тамар мепе, 3;
 - Ахалкалаки, Муниципалитет, ул. Е.Чаренца, 11;
 - Ахалцихе, Муниципалитет, ул. М.Костава, 18.

Как «Джорджия Урбан Энерджи» отреагирует на мою жалобу?

На Вашу жалобу «Джорджия Урбан Энерджи» отреагирует одним из перечисленных ниже способов:

1. Подтверждение получения жалобы: «Джорджия Урбан Энерджи» свяжется с Вами для подтверждения получения Вашей жалобы.

Если это возможно, ответ будет дан в течении 5 -10 дней. В зависимости от сложности дела или от времени, необходимого для сбора затребованной информации, ответ будет дан в течении 10 – 20 дней со дня поступления жалобы/затребования информации.

В подтверждении получения фигурирует номер, присвоенный Вашей жалобе, фамилии сотрудников «Джорджия Урбан Энерджи», ответственных за рассмотрение Вашего дела, их контактные данные и приблизительная дата расследования/изучения предмета Вашей жалобы (в случае необходимости).

2. Исследование: «Джорджия Урбан Энерджи» займется изучением Вашей жалобы. Возможно в ходе расследования возникнет необходимость во встрече с Вами. Компания постарается закончить изучение дела в течении 20 рабочих дней.

3. Удовлетворение жалобы: После изучения Вашей жалобы мы представим Вам полученные результаты и предлагаемое решение. Если в результате наших исследований выяснится, что предмет жалобы не связан с деятельностью проекта или, что деятельность компании «Джорджия Урбан Энерджи» не выходит за рамки соответствующих отечественных и международных норм, мы представим Вам письменное разъяснение. Если высказанные вами претензии обоснованы, мы найдем способ удовлетворить Вашу жалобу. Если наш ответ Вас удовлетворил, мы просим Вас подписать заявление, подтверждающее Ваше удовлетворение завершением дела. Если наш ответ Вас не устраивает, мы продолжим переговоры с Вами с целью нахождения других путей для удовлетворения Вашей жалобы.

4. Дальнейшие меры: Возможно компании «Джорджия Урбан Энерджи» свяжется с Вами на следующем этапе, чтобы уточнить не создает ли деятельность компании каких-либо дополнительных трудностей.

Конфиденциальность: Если Вам хочется сохранить конфиденциальность Вашей жалобы, компания «Джорджия Урбан Энерджи» гарантирует, что Ваша личность и контактные данные не будут разглашены без Вашего на то согласия и будут известны только членам рабочей группы, занимающейся предметом Вашей жалобы. Если рабочей группе представляется невозможным проведение полного исследования предмета Вашей жалобы без раскрытия Вашей личности (например, если возникла необходимость Вашего присутствия в суде для дачи показаний), члены группы обговорят с Вами дальнейшие действия с учетом Ваших желаний.

Анонимность: Если у Вас есть желание, Вы можете внести анонимную жалобу не указывая Ваших фамилии и контактных данных при заполнении прилагаемой формы. Жалоба будет изучена, при этом компания «Джорджия Урбан Энерджи» будет испытывать определенные трудности во время расследования и не сумеет довести до Вас полученные результаты.

Бланк жалобы

Входящий № жалобы (заполняется компанией «Джорджия Урбан Энерджи»)			
Контактные данные	Фамилия, имя:		
	Адрес		
	Тел.:		
	Эл. Почта:		
Какой вид контакта Вы предпочитаете для связи с Вами (отметьте вид связи)	Почта	Телефон	Эл. почта
Фамилия, имя , личные данные (удостоверение личности) [Указание обязательно – должны быть заверены]			
<p>Подробная информация о предмете Вашей жалобы. Подробно опишите характер проблем, инциденты, с кем произошли, когда, где, количество случаев.</p>			
<p>Что Вы можете предложить для урегулирования проблемы, решения вопроса ?</p>			
Способ отправки Бланка жалобы в компанию «Джорджия Урбан Энерджи»	По почте: ул.И.Чавчавадзе, 37 д., Тбилиси, Грузия		
	Опустить в почтовый ящик: ул.И.Чавчавадзе, 37 д, Тбилиси, Грузия		
	Эл. почтой: отправьте Вашу жалобу эл. почтой, приложите устраивающий Вас вариант решения проблемы, а также укажите устраивающий Вас способ выхода с Вами на связь: info@paravanihpp.com		
Подпись		Дата	

Приложение 3. График консультаций с заинтересованными сторонами

Заинтересованная сторона	Дата и время	Место проведения встречи
Представители муниципалитета, все заинтересованные стороны	26 октября, 2009, 11.00	Здание муниципалитета, ул. Тamar мepe, 3, Аспиндза
Представители муниципалитета, все заинтересованные стороны	26 октября, 2009, 13.00	Здание муниципалитета, ул. Е.Чаренца, 3, Ахалкалаки
Представители муниципалитета, все заинтересованные стороны	18 января, 2011, 11.00	Здание муниципалитета, ул. Тamar мepe, 3, Аспиндза
Представители муниципалитета, все заинтересованные стороны	18 января, 2011, 11.00	Здание муниципалитета, ул. М.Костава, 18, Ахалцихе
Владельцы земельных участков вдоль трассы ЛЭП	Непосредственная встреча в процессе проектирования ЛЭП	Аспиндза, Идумала, Чихореша, Агара, Хизабавра, Саро
Встреча с неправительственными организациями в Тбилиси	Апрель 2011, точное время будет согласовано	Место встречи будет согласовано

Приложение 4. Протоколы публичного рассмотрения проекта Паравани ГЭС

Протокол заседания публичного рассмотрения отчета по оценке воздействия строительства и эксплуатации Паравани ГЭС на природную и социальную среду

Аспиндза

26 октября 2009 года в 11.00 часов в здании муниципалитета поселка Аспиндза (ул. Тамар мепе, 3) состоялось публичное рассмотрение отчета по оценке воздействия строительства и эксплуатации объекта (ОВОС) компании «Джорджия Урбан Энерджи» - Параванской ГЭС на природную и социальную среду. (Список участников с указанием контактной информации дан в Приложении 4.1.1.)

Генеральный директор компании «Джорджия Урбан Энерджи» г-н Н.Куртанидзе коротко изложил основные положения проекта, связанного со строительством ГЭС на р.Паравани. Проект разработан французской компанией Coyne & Bellier. Предварительная дата начала строительства – первая декада декабря 2009 г. Продолжительность строительства 4 года. Строительство ГЭС мощностью 85 мегаватт будет осуществляться на территориях Аспиндзского и Ахалкалакского муниципалитетов. Как отметил докладчик, гидротехнические сооружения будут располагаться на р. Паравани в 150 м. от места слияния с р.Корхисцхали (на расстоянии 53 км от оз.Паравани), а силовой узел - на расстоянии 1.5 км от места слияния р.р. Паравани и Мтквари, в 700 м от с. Хертвиси. Проектом предусмотрено строительство плотины, водоприемника, отстойника, деривационного туннеля, напорного трубопровода, здания ГЭС и подстанции. Максимальный водозабор составит 25 м³/сек. Будет обеспечен санитарный попуск воды в требуемых пределах. Кроме того будут обустроены и приведены в порядок дороги. В период строительства на стройке будет занято 200 человек, в процессе эксплуатации - 25 человек. Приоритет будет отдан трудоустройству местного населения. Компания уже начала поиск местных специалистов определенной квалификации. Для отобранного персонала будет обеспечено проведение соответствующих тренингов.

Было отмечено, что ОВОС был подготовлен НИФ «ГАММА» в соответствии с законодательством Грузии, с учетом международных требований.

Презентацию материалов по ОВОС провел президент НИФ «ГАММА» В.Гвахария. Докладчик отметил, что экспертами фирмы была изучена вся проектная документация, связанная со строительством ГЭС. Были собраны и проанализированы все материалы, касающиеся существующего фонового состояния окружающей среды. Полученная информация была уточнена в процессе экологического аудита. Были определены основные источники потенциального воздействия на природную и социальную среды и на здоровье человека, виды воздействия и рецепторы. Была дана количественная и качественная характеристики этих воздействий и определены пути нейтрализации негативных воздействий.

На основе анализа полученной информации и был разработан ОВОС в соответствии с законодательством Грузии и инструкцией по оценке воздействия проектов на окружающую среду.

Информация о предстоящем публичном рассмотрении ОВОС была опубликована как в центральной, так и местной прессе (газеты «24 саати», «Самхретис карибче», «Аспиндза»). Получить информацию о проекте и ознакомиться с рабочей версией ОВОС можно было в офисах местных органов управления Ахалкалаки и Аспиндзы, а также в офисах компании «Джорджия Урбан Энерджи» и НИФ «ГАММА» в Тбилиси. Информация была также размещена на ВЕБ-странице компании «Джорджия Урбан Энерджи». Заинтересованные

стороны имели возможность представить свои замечания и предложения в офисы компаний «Джорджия Урбан Энерджи» и НИФ «ГАММА».

В заключение докладчик отметил, что в процессе строительства и эксплуатации ГЭС негативное воздействие на окружающую среду будет возможно лишь в случае аварийных ситуаций. Работа в штатном режиме при соблюдении предложенных смягчающих мер позволит минимизировать негативные последствия.

Для минимизации негативных воздействий на окружающую среду важно выполнение запланированных работ в соответствии с теми смягчающими мерами, которые указаны в ОВОС, что является предпосылкой для надежной и безопасной работы ГЭС.

На момент публичного рассмотрения ОВОС замечания и предложения были получены только от Министерства охраны окружающей среды и охраны природных ресурсов Грузии. Большинство замечаний учтено, что отразилось на окончательной версии отчета, представленного на государственную экспертизу. Что касается общественности, ее в основном интересовали вопросы, связанные с трудоустройством местного населения, возможностью установления льготных тарифов на электроэнергию и использования отработанной воды для поливов. Была высказана озабоченность по поводу уменьшения стока р.Паравани и возможности затопления земельных участков. Информация о поступивших замечаниях и предложениях в процессе публичного рассмотрения ОВОС дана в Приложении 4.1.2.

Приложение 4.1.1.

ფარავანჭვის მშენებლობის და ექსპლუატაციის ბუნებრივ და სოციალურ გარემოზე ზემოქმედების შეფასების ანგარიშის საჯარო განხილვის დამსწრეთა სია

26.10.2009

სპინძა	გვარი, სახელი	ორგანიზაცია, თანამდებობა	საკონტაქტო ინფორმაცია
1	ჩხეიძე სხედი	სსიპ-ის მენეჯერი - სკოლის გამგეობის გამგეების პარკი	899 16 93 31
2	შაბუაია ნიკიტა	უიპობის რ. ადგილსამართლომ ვინაიდან სამსახურს ეწეობს	899-92 47 9 0
3	ქავთაძე ლევან	უიპობის რ. სამსახურს ეწეობს (სამსახურის მფლობელი)	899-777 72 4
4	შენიჭი ნინო	უიპობის რ. სამსახურს ეწეობს	899-57 90 6 5
5	ბოსტანიანი ნინო	" - " (სამსახურის მფლობელი)	855-588 0 7 2
6	ბერიძე გიორგი	სოციალურ ადამიანთა დახმარების ცენტრი	899-91 89 5 7
7	მეჩაძე ივანე	სსიპ-ის მენეჯერი - სკოლის გამგეობის მენეჯერი	899-40-24-50
8	ბერიძე ნინო	სსიპ-ის მენეჯერი - სკოლის გამგეობის მენეჯერი	89194-23-63
9	ბერიძე ნინო	სსიპ-ის მენეჯერი - სკოლის გამგეობის მენეჯერი	
10	ბერიძე ნინო	სსიპ-ის მენეჯერი - სკოლის გამგეობის მენეჯერი	

	გვარი, სახელი	ორგანიზაცია, თანამდებობა	საკონტაქტო ინფორმაცია
11	გ. კახიანი	სამსახურის უფროსი პარავანის მუნიციპალიტეტის სამსახური	877 599 182
12	მამია მამია	საქართველოს ენერჯეტიკის სამსახური სამსახურის უფროსი სამსახური	8(93) 72 85 91 35 78 22 merito-arabidzoi@inter91. gov.ge
13	მამია მამია	სამსახურის სამსახურის სამსახურის	891918864 890918864
14	მამია მამია	სსს. მამია სამსახურის უფროსი	
15	მამია მამია	სსს. მამია სამსახურის უფროსი	899 156839

Приложение 4.1.2.

Информация

О поступивших замечаниях и предложениях в процессе публичного обсуждения отчета по оценке воздействия проекта строительства и эксплуатации гидроэлектростанции на р.Паравани на социальную и окружающую среду. (Проект осуществляет компания «Джорджия Урбан Энерджи»)

Авторы замечаний и предложений	Суть замечаний и предложений	Ответ
Служба лицензирования и выдачи разрешений Министерства охраны окружающей среды и природных ресурсов Грузии	В представленном отчете ОВОС на основе анализа данных Ахалкалакской метеорологической станции приведено процентное распределение атмосферных осадков по сезонам, что совпадает с распределением, показанном на графике	Замечание учтено
Служба лицензирования и выдачи разрешений Министерства охраны окружающей среды и природных ресурсов Грузии	с.Фока, откуда берет начало р.Паравани, расположено на высоте 2080 м над у.м., а не на высоте 1800 м, как указано в отчете	Замечание учтено
Служба лицензирования и выдачи разрешений Министерства охраны окружающей среды и природных ресурсов Грузии	В отчете приведены расчетные данные о выбросах вредных веществ в атмосферу от различных источников. Для полного учета всех выбросов необходимо иметь технические параметры строительной передвижной спецтехники, оборудования инертных материалов и бетонного производства, средств технического обслуживания и ремонта автотранспорта, резервных источников энергии	Ввиду того, что строительные работы будут осуществлены подрядчиком, выбранным по результатам тендера, на данном этапе нет точных данных о технических параметрах строительной передвижной спецтехники, оборудования инертных материалов и бетонного производства, средств технического обслуживания и ремонта автотранспорта, резервных источников энергии. Эта информация определится после выбора подрядчика. Расчет эмиссий, приведенных в отчете, произведен в соответствии с методикой, принятой Министерством охраны окружающей среды, при этом оценка эмиссий произведена по самому худшему сценарию (в условиях одновременной работы всей техники и оборудования)
Служба лицензирования и выдачи разрешений Министерства охраны окружающей	В представленном документе потребление технологической воды должно быть	На данном этапе нет точных данных об оборудовании, использующем техно-

шей среды и природных ресурсов Грузии	рассмотрено отдельно для стадии строительства и функционирования ГЭС с указанием параметров оборудования	логическую воду, т.к. не определен контрактор-строитель. Дана приблизительная оценка водопотребления, Технологическая вода на этапе эксплуатации не используется.
Служба лицензирования и выдачи разрешений Министерства охраны окружающей среды и природных ресурсов Грузии	На стр. 104-109 необходимо дать полную информацию о прогнозируемых объемах сточных вод, как на стадии строительства, так и на стадии эксплуатации	Замечание учтено. Информация дана в главе 5.6.1.2.
Служба лицензирования и выдачи разрешений Министерства охраны окружающей среды и природных ресурсов Грузии	В ОВОС рассмотрен вопрос обустройства стройлагеря (склад, автобаза, ремонтная мастерская, жилищный кемп). В отчете должна быть полная информация по вопросам водоснабжения и канализации стройлагерей, в частности, расход воды на промышленное, питьевое и хозяйственное водоснабжение; точки сброса сточных вод, их количество и качество; методы очистки сточных вод	Замечание учтено. Информация дана в главе 5.6.1.2.
Служба лицензирования и выдачи разрешений Министерства охраны окружающей среды и природных ресурсов Грузии	В представленном отчете должна быть конкретная информация о наличии системы дренажа, о методах сбора и очистки дренажных вод, о составе загрязняющих веществ в дренажных водах, что важно с точки зрения изначального недопущения загрязнения поверхностных (речных) вод	Замечание учтено. Информация дана в главе 5.6.1.2.
Служба лицензирования и выдачи разрешений Министерства охраны окружающей среды и природных ресурсов Грузии	В ОВОС должна быть информация об объемах сточных вод со строительных площадок (с автобаз), о составе этих вод и наличии очистных сооружений (нефтеловушек)	Замечание учтено. Информация дана в главе 5.6.1.2.
Служба лицензирования и выдачи разрешений Министерства охраны окружающей среды и природных ресурсов Грузии	Из ОВОС выясняется, что для технических целей используются воды рр. Паравани и Мтквари, при этом, сточные технические воды (образовавшиеся в результате взрывных и других работ), после очистки во временных очистных соору-	Замечание учтено. Информация дана в главе 5.6.1.2.

	жениях, сбрасываются в реки. Необходимо указать потребность в воде, тип очистного сооружения, состав загрязняющих веществ	
Служба лицензирования и выдачи разрешений Министерства охраны окружающей среды и природных ресурсов Грузии	На стр. 21 (пункт 5.1.4.) указано, что после водоприемника вода поступает в отстойник, откуда образовавшиеся наносы смываются в реку. Необходимо указать объемы сброшенных загрязняющих вод и состав загрязняющих веществ.	Назначение отстойника – очистка воды от речных наносов с целью предохранения турбин от повреждений. Очистку отстойника от наносов будет необходимо проводить один-два раза в год. В процессе очистки отстойника открывается промывочный щит и речная вода смывает наносы. Количество воды для этого процесса проектом не нормировано, согласно грубым расчетам необходимое количество воды составит 400-500 м3. Загрязнение вредными веществами наносов, накопившихся в отстойнике маловероятно, т.к. на головном сооружении нет каких-либо источников загрязнения. В отстойнике накапливаются только содержащиеся в воде взвешенные частицы диаметром 0,3 мм. С учетом вышеизложенного в процессе промывки отстойника будет наблюдаться увеличение мутности воды. Воздействие кратковременное и продлится не более 2-3 ч.
Служба лицензирования и выдачи разрешений Министерства охраны окружающей среды и природных ресурсов Грузии	Для всех точек сброса сточных вод необходимо разработать и представить для согласования в министерство предельно допустимые нормы (ПДН) загрязняющих веществ, сбрасываемых в реку вместе со сточными водами	Проект предельно допустимых норм загрязняющих веществ, сбрасываемых в реку вместе со сточными водами, будет представлен в министерство вместе с другой документацией, необходимой для прохождения экологической экспертизы

Вопросы, заданные во время публичного обсуждения проекта

Ю.Зазадзе, специалист с. Хертвиси	Можно ли получить разрешение на использование части отработанной воды	Н.Куртанидзе, генеральный директор «Джорджия Урбан Энерджи» : «Этот вопрос
-----------------------------------	---	--

	ГЭС для полива террас?	будет рассмотрен, не исключено его положительное решение. Компания планирует также осуществление ряда социальных программ – строительство водяной мельницы и форелевого хозяйства».
М.Хизадзе начальник Службы экономического и инфраструктурного развития. Ю.Зазадзе, специалист с. Хертвиси	Во время половодья , у слияния рр.Паравани и Мтквари, происходит затопление земельного участка, расположенного на ее правом берегу. Не вызовет ли осуществление проекта, предусматривающего сброс части стока р.Паравани выше места их слияния, снижения функции р.Паравани в качестве “естественной дамбы», сдерживающей напор воды и повышение риска затопления.	В.Гвахария, президент НИФ «Гамма»: «Вопрос будет уточнен с гидрогеологами, будут сделаны соответствующие рекомендации».
Б.Нариманидзе, начальник Службы экономики	Будут ли предоставлены местному населению какие-либо льготные тарифы на оплату электроэнергетики?	Н.Куртанидзе, генеральный директор «Джорджия Урбан Энерджи» : «Решение данного вопроса не входит в компетенцию компании». М.Арабидзе, главный специалист Министерства энергетики Грузии: «Министерство не устанавливает тарифы. Дистрибьютерная компания - частное предприятие и предоставление льгот зависит только от ее доброй воли».
Б.Нариманидзе, начальник Службы экономики	Каковы возможности трудоустройства местного населения?	Н.Куртанидзе, генеральный директор «Джорджия Урбан Энерджи» : «Необходимо определить список нужных нам специальностей. Естественно, что в первую очередь будет трудоустроено местное население, в частности жители близлежащих сел. Компания уже связалась с Техническим университетом для установления студентов, выходцев, выходцев из региона, для их привлечения на работу на инженерные должности. Для персонала намечается проведение

		тренингов, командировки за рубеж в компании, производящие оборудование и пр. Возможно привлечение 3-4 высококвалифицированных специалистов».
--	--	--

Протокол заседания публичного рассмотрения отчета по оценке воздействия строительства и эксплуатации Параванской ГЭС на природную и социальную среду

г. Ахалкалаки

26.10.2009

26 ноября 2009 года в 11.00 в здании муниципалитета г.Ахалкалаки (ул. Е.Чаренца,11) состоялось публичное рассмотрение отчета по оценке воздействия строительства и эксплуатации объекта компании «Джорджия Урбан Энерджи» - Параванской ГЭС на природную и социальную среду. (Список участников с указанием контактных данных см. в Приложении 4.2.1.).

Генеральный директор компании «Джорджия Урбан Энерджи» Н.Куртанидзе коротко рассказал о предстоящих работах, связанных с проектом строительства на р.Паравани ГЭС мощностью 85 мегаватт и о сроках завершения проекта. Строительство будет осуществляться на территории Аспиндзского и Ахалкалакского муниципалитетов.

Докладчик отметил, что гидротехнические сооружения будут построены на р.Паравани в 150 м от места слияния с р.Корхисцкали, на расстоянии 53 км от оз. Паравани, а силовой узел - на расстоянии 1.5 км от места слияния рр. Паравани и Мтквари, в 700 м. от с.Хертвиси. Проектом предусмотрено строительство плотины, водоприемника, отстойника, деривационного туннеля, напорного трубопровода, здания ГЭС и подстанции. Будут приведены в порядок и обустроены дороги. Строительные работы продлятся четыре года. В период строительства на стройке будет занято 200 человек, в период эксплуатации – 25.

Н.Куртанидзе отметил, что в соответствии с законодательством Грузии и с учетом международных требований был подготовлен отчет по оценке воздействия строительства и эксплуатации ГЭС на окружающую среду. Отчет был подготовлен НИФ «Гамма».

Презентацию материалов отчета по оценке влияния проекта на окружающую среду представил эксперт НИФ «Гамма» Т.Лагидзе.

Докладчик отметил, что экспертами фирмы «Гамма» была изучена вся проектная документация, связанная со строительством ГЭС. Были собраны и проанализированы все материалы, касающиеся фонового состояния окружающей среды. Полученная информация была учтена в процессе экологического аудита. Были определены основные источники потенциального воздействия на природную и социальную среду и на здоровье человека, виды воздействия и рецепторы. Была дана количественная и качественная характеристика этих воздействий и определены пути их нейтрализации.

Т.Лагидзе отметил, что для минимизации негативных воздействий на окружающую среду очень важно выполнение запланированных работ в соответствии с мерами, указанными в ОВОС, что создаст предпосылки для надежной и безопасной работы гидроэлектростанции.

Было подчеркнуто, что в процессе строительства и эксплуатации ГЭС негативное воздействие на окружающую среду возможно лишь в случае аварийных ситуаций. Работа в штатном режиме на обоих этапах, при соблюдении предложенных смягчающих мер, позволит минимизировать негативные воздействия.

Была отмечена экономическая, социальная и политическая значимость данного проекта.

Докладчик подчеркнул, что ОВОС разработан в соответствии с законодательством Грузии и требованиями Положения “Об оценке воздействия на окружающую среду». Информация о

предстоящем публичном рассмотрении ОВОС была опубликована как в центральной («24 саати»), так и в местной прессе («Самхретис карибче» и «Аспиндза»).

Ознакомиться с информацией о проекте и с рабочей версией ОВОС можно было в офисах местных органов самоуправления Ахалкалаки и Аспиндзы, в офисах компании «Джорджия Урбан Энерджи» и НИФ «Гамма». Информация была также размещена на ВЕВ-странице компании «Джорджия Урбан Энерджи».

Заинтересованные стороны имели возможность представить свои замечания и предложения в офисы компаний «Джорджия Урбан Энерджи» и/или НИФ «Гамма».

Было отмечено, что на момент публичного рассмотрения ОВОС, замечания и предложения были получены только лишь со стороны Министерства охраны окружающей среды и природных ресурсов Грузии. Большинство этих замечаний было учтено и нашло свое отражение в окончательной версии отчета, представленного на государственную экологическую экспертизу.

Представителям заинтересованных сторон, присутствовавшим на публичном рассмотрении проекта были розданы бюллетени с краткой информацией о данном проекте (на русском языке).

Представителей общественности интересовали в основном вопросы, связанные с трудоустройством местного населения и возможностью установления льготных тарифов на электроэнергию, а также вопросы, связанные с влиянием строительства и эксплуатации ГЭС на отдельные параметры экосистемы (подземные воды, ихтиофауна и др.). Руководитель местной администрации особое внимание обратил на важность сейсмических исследований и интересовался результатами исследований в этом направлении. Руководитель местной неправительственной организации «Эко-207» выразил готовность принять участие в экологическом мониторинге в процессе реализации проекта.

На встрече присутствовала съемочная группа местного телевидения. Информация о полученных замечаниях и предложениях, высказанных в ходе встречи, дана в Приложении 4.2.2.

Приложение 4.2.1.

Список участников общественного слушания отчета -
«Оценка воздействия на природную и социальную среду строительства и
функционирования Параванской ГЭС»

Ахалкалаки 26.10.2009

	ФИО	Организация, должность	Контактная информация
1	Гургияш Каифе	Гендиректор	989 1562 69
2	Тороев Виталий	зам. гендиректора	899301666
3	Тригорян Арсен	www.akhalkalaki.ge	895302498
4	Калайурди Араи	функциональный Ахалкалакский филиал Генерального управления	899-58-79-19.
5	Бабели Вага	нач. службы эколог. и природоохран.	899-97-90-95
6	Дайсаян Шами	спец. по строител.	899-42-53-37
7	Канчозиян Гурген	спец. по арх. строит. инспектор	899 536-7-54
8	Нахатаван Араи	Гражданский Филиал Джавахетин	898-46-13-17
9	Казанджян Араи	Гражданский Филиал Джавахетин	895-76-37-36
10	Ошакан Корикян	ГЭЭ	899-1721-89

	ФИО	Организация, должность	Контактная информация
11	Нахатакиан Разишк	специалист по вопросам дорог инфраструктуры	895 30 24 94
12	Цешери Линос	специалист по закупкам	895 566 195
13	Викторян Иван	зв'язує з дирекцією з закупівель	899193802
14	Казарян-Нуров	спец по закупкам и земельных работ	899271115
15	Иванов Иван	зв'язує з дирекцією з закупівель	895-30-24-83
16	Терекян Тевоз	специалист по вопросам поставки материальных ресурсов	895-770-268
17	Агамян Эмир	специалист по вопросам взаимодействия с бюджетом	895 302 480
18	Арутюнян Марина		893 17 28 110
19	Кераян Солма	специалист по закупкам	2-22-68
20	Камали Арап	уполномоченный гор. территориального органа	899 583 765
21	Завеняг Иван	зв'язує з дирекцією з закупівель	899 50 44 33

Приложение 4.2.2

Информация

О поступивших замечаниях и предложениях в процессе публичного обсуждения отчета по оценке воздействия проекта строительства и эксплуатации гидроэлектростанции на р.Паравани на социальную и окружающую среду. (Проект осуществляет компания «Джорджия Урбан Энерджи»)

N	Авторы замечаний и предложений	Содержание замечаний и предложений	Ответ
1	Служба лицензирования и выдачи разрешений Министерства охраны окружающей среды и природных ресурсов Грузии	В представленном отчете ОВОС на основе анализа данных Ахалкалакской метеорологической станции приведено процентное распределение атмосферных осадков по сезонам, что совпадает с распределением, показанном на графике	Замечание учтено
2	Служба лицензирования и выдачи разрешений Министерства охраны окружающей среды и природных ресурсов Грузии	Высота с.Фока, откуда берет начало р.Паравани, расположено на высоте 2080 м над у.м., а не на высоте 1800 м, как указано в отчете	Замечание учтено
3	Служба лицензирования и выдачи разрешений Министерства охраны окружающей среды и природных ресурсов Грузии	В отчете приведены расчетные данные о выбросах вредных веществ в атмосферу от различных источников. Для полного учета всех выбросов необходимо иметь технические параметры строительной передвижной спецтехники, оборудования инертных материалов и бетонного производства, средств технического обслуживания и ремонта автотранспорта, резервных источников энергии	Ввиду того, что строительные работы будут осуществлены подрядчиком, выбранным по результатам тендера, на данном этапе нет точных данных о технических параметрах строительной передвижной спецтехники, оборудования инертных материалов и бетонного производства, средств технического обслуживания и ремонта автотранспорта, резервных источников энергии. Эта информация определится после выбора подрядчика. Расчет эмиссий, приведенных в отчете, произведен в соответствии с методикой, принятой Министерством охраны окружающей среды, при этом оценка эмиссий произведена по самому худ

			шему сценарию (в условиях одновременной работы всей техники и оборудования)
5	Служба лицензирования и выдачи разрешений Министерства охраны окружающей среды и природных ресурсов Грузии	В представленном документе потребление технологической воды должно быть рассмотрено отдельно для стадии строительства и функционирования ГЭС с указанием параметров оборудования	С учётом того, что строительные работы будут выполнены на основании выбранного тендером подрядчика, на этом этапе не существует точных данных того оборудования, которое использует техническую воду. Дана приблизительная оценка. На этапе эксплуатации техническая вода не используется.
6	Служба лицензирования и выдачи разрешений Министерства охраны окружающей среды и природных ресурсов Грузии	На стр. 104-109 необходимо дать полную информацию о прогнозируемых объемах сточных вод, как на стадии строительства, так и на стадии эксплуатации	Замечание учтено. Информация дана в главе 5.6.1.2.
7	Служба лицензирования и выдачи разрешений Министерства охраны окружающей среды и природных ресурсов Грузии	В ОВОС рассмотрен вопрос обустройства стройлагеря (склад, автобаза, ремонтная мастерская, жилищный кемп). В отчете должна быть полная информация по вопросам водоснабжения и канализации стройлагерей, в частности, расход воды на промышленное, питьевое и хозяйственное водоснабжение; точки сброса сточных вод, их количество и качество; методы очистки сточных вод	Замечание учтено. Информация дана в главе 5.6.1.2
8	Служба лицензирования и выдачи разрешений Министерства охраны окружающей среды и природных ресурсов Грузии	В представленном отчете должна быть конкретная информация о наличии дренажных систем, о методах сбора-очистки дренажных вод, о составе загрязняющих веществ, что очень важно с точки зрения предохранения поверхностных вод (рек) от загрязнения	Замечание учтено. Информация дана в главе 5.6.1.2
9	Служба лицензирования и выдачи разрешений Министерства охраны окружающей среды и природных ресурсов Грузии	В ОВОС должна быть информация об объемах сточных вод строительных площадок, (с автобаз) о составе этих вод и наличии очистных сооружений (нефтеловушки).	Замечание учтено. Информация дана в главе 5.6.1.2

	ресурсов		
10	Служба лицензирования и выдачи разрешений Министерства охраны окружающей среды и природных ресурсов Грузии	Из ОВОС выясняется что , что для технических целей используются воды рек Паравани и Куры, при этом, сточные технические воды (образовавшиеся в результате взрывных и других работ), после очистки во временных очистных сооружениях, сбрасываются в реки. Необходимо указать потребность в воде, тип очистного сооружения, состав загрязняющих веществ	Замечание учтено. Информация дана в главе 5.6.1.2
11	Служба лицензирования и выдачи разрешений Министерства охраны окружающей среды и природных ресурсов Грузии	На стр. 21 (пункт 5.1.4.) указано, что после водо-приемника вода поступает в отстойник, откуда образовавшиеся наносы смываются в реку. Необходимо показать объемы сброшенных загрязняющих вод и состав загрязняющих веществ.	Назначение отстойника – очистка воды от речных наносов с целью предохранения турбин от повреждений. Очистку отстойника от наносов будет необходимо проводить один-два раза в год. В процессе очистки отстойника открывается промывочный щит и речная вода смывает наносы. Количество воды для этого процесса проектом не нормировано, согласно грубым расчетам необходимое количество воды составит 400-500 м3. Загрязнение вредными веществами наносов, накопившихся в отстойнике маловероятно, т.к. на головном сооружении нет каких-либо источников загрязнения. В отстойнике накапливаются только содержащиеся в воде взвешенные частицы диаметром 0,3 мм. С учетом вышеизложенного в процессе промывки отстойника будет наблюдаться увеличение мутности воды. Воздействие кратковременное и продлится не более 2-3 ч.
12	Служба лицензирования и выдачи разрешений Министерства охраны окружающей среды и	Для всех точек сброса сточных вод необходимо разработать и представить для согласования в министерство предельно допустимые нормы (ПДН) загрязняющих веществ,	Проект предельно допустимых норм загрязняющих веществ, сбрасываемых в реку вместе со сточными водами, будет представлен в министерство вместе с другой

	природных ресурсов Грузии	сбрасываемых в реку вместе со сточными водами	документацией, необходимой для прохождения экологической экспертизы
--	---------------------------	---	---

Вопросы, заданные во время публичного рассмотрения

1	ЭКО-2007	Какое воздействие окажет проект на оз. Паравани	Объект строится на расстоянии 53 км от оз. Паравани ниже по течению и никакого влияния на озеро оказать не сможет.
2	Заместитель гамгбели Ахалкалаки	Не мешает ли ГЭС перемещениям рыб	Проектом предусмотрено устройство рыбохода.
3	Заместитель гамгбели Ахалкалаки	Не окажут ли взрывные работы отрицательного воздействия на подземные воды	Воздействие не будет иметь места. Будет применен малозарядный взрыв. В связи с поставленным вопросом в отчёт включена дополнительная информация.
4	ЭКО-2007	Какой процент расхода реки будет использован ГЭС.	Во время эксплуатации будет обеспечен санитарный расход.
5	Уполномоченный (Рцмунебули) с. Птена	Будет ли трудоустроено местное население.	Занятость местного населения учтена.
6		Учтено ли восстановление территорий после окончания работ.	После окончания работ все временные сооружения, отходы, использованные материалы и техника будут вывезены с территории. Территория будет приведена в порядок.
7		Как будет организована продажа электроэнергии.	Электроэнергия войдет в энергосистему Грузии. Компанией «Джорджиан Урбан Энерджи» продажа электроэнергии для населения не предусмотрена.

Приложение 5. Компонент ЛЭП Паравани -Ахалцихе - Акт публичного рассмотрения

Акт заседания публичного рассмотрения отчета оценки воздействия строительства и эксплуатации 220 км линии электропередачи Параван ГЭС - Ахалцихе на социальную и окружающую среду. (Проект осуществляет компания «Джорджия Урбан Энерджи»)

Аспиндза

18.01.2011 год

18 января 2011 года в 11 часов, в пос. Аспиндза, в здании муниципалитета (ул. Тамар мепе, 3) проведено публичное рассмотрение отчета оценки воздействия на окружающую и социальную среду строительства и эксплуатации 220 кв линии электропередачи объекта О.О.О. «Джорджиан Урбан Энерджи» (Список присутствующих с указанием контактной информации прилагается, см. Приложение 5.1.1.).

Генеральный директор ООО «Джорджиан урбан энерджи» Нодар Куртанидзе коротко изложил намеченные к выполнению работы по строительству 220 км линии электропередачи и сроки их выполнения. Проект разрабатывается турецкой компанией ВТЕ, с привлечением местных специалистов.

Линия начнется у слияния р.р. Паравани и Мтквари в 1.5 км от строящегося 220 кв портала Паравани ГЭС, подыметесь на гребень хребта, разделяющего ущелья р.р. Паравани и Мтквари и пройдет по левому склону Параванского ущелья в сторону, противоположную течению р. Паравани, пересечет р.Паравани, подыметесь по правому склону Параванского ущелья, пройдет между селениями Сароса и Хизабавра и параллельно пройдет вдоль ЛЭП «Вардзия- 110» до пос. Аспиндза. После Аспиндзы до с. Агара, трасса пройдет вдоль в настоящее время бездействующей 500 кв ЛЭП. Отсюда трасса круто повернет от 500 кв ЛЭП налево и закончится на территории строящейся Ахалцихской подстанции.

Приоритет устройства на работу будет отдан местному населению. Компания уже начала поиск местных специалистов необходимой квалификации. Отобранные специалисты пройдут соответствующий тренинг.

Отчёт оценки по воздействию на природную и социальную среду строительства и эксплуатации ЛЭП разработан НИФ «Гамма». Отчёт подготовлен в соответствии с законодательством Грузии и с учётом международных требований.

Презентацию материалов отчёта о воздействии на окружающую среду строительства и эксплуатации ЛЭП, провела сотрудник научно-исследовательской фирмы «Гамма», специалист по охране окружающей среды, М. Стаматели. Докладчица отметила, что экспертами научно-исследовательской фирмы «Гамма» проведён аудит сегодняшнего состояния окружающей среды, сенситивных рецепторов, в том числе растительного покрова, вероятной трассы ЛЭП.

Вместе с приглашенными «Джорджиан Урбан Энерджи» архитекторами определены расположенные вдоль трассы архитектурные памятники.

На основании фоновых материалов и осмотра, определены источники ожидаемого воздействия на окружающую и социальную среду, а также на здоровье человека, установлена характеристика качественного, и по возможности, количественного воздействия, определены пути устранения негативного и остаточного воздействия после проведения смягчающих мер.

На основании анализа полученной информации и в соответствии с законодательством Грузии и требованиями Положения «Об оценке воздействия на окружающую среду», подготовлен отчёт по оценке воздействия запланированной деятельности на окружающую и социальную среду.

Информация о публичном обсуждении отчёта оценки воздействия строительства и эксплуатации ГЭС на природную и социальную среду была опубликована в центральной («24 саати») и в местной («Самхретис карибче», «Аспиндза») прессе.

С информацией о проекте и рабочей версией отчёта по оценке воздействия на природную и социальную среду можно было ознакомиться в зданиях муниципалитетов Ахалцихе и Аспиндзы, в офисах «Джорджиан Урбан Энерджи» и «Гамма» в Тбилиси. Информация также помещена на веб-сайте «Джорджиан Урбан Энерджи».

У заинтересованных сторон была возможность представить свои замечания и предложения в администрацию «Джорджиан Урбан Энерджи» и в офис научно-исследовательской фирмы «Гамма».

В виде заключения отмечено, что в процессе строительства и эксплуатации объекта значительного негативного воздействия на окружающую среду не ожидается. В процессе строительства, при соблюдении природоохранных мер безопасности, а также при функционировании в штатном режиме, с условием проведения соответствующих смягчающих мероприятий, возможна минимизация негативного воздействия.

Для минимизации негативного воздействия на окружающую среду, важным является выполнение представленных в отчёте по оценке воздействия на окружающую среду, смягчающих мероприятий для запланированного строительства, в результате чего будут обеспечены надёжные и безопасные условия эксплуатации объекта.

К моменту проведения публичного рассмотрения, замечания и предложения были представлены только Министерством окружающей среды и природных ресурсов Грузии, большая часть которых учтена и внесена в окончательную версию документа, представляемую на государственную экологическую экспертизу.

Вопросы, поставленные присутствующими, касались проблем трудоустройства, возможностей землепользования, возможного риска нанесения ущерба частной собственности, получению компенсаций за понесенный ущерб и нанесение убытков, видов запрещенной и разрешенной деятельности в полосе отчуждения.

Информация о замечаниях и предложениях, поступивших в течение публичного рассмотрения, дана в приложении 5.1.2.

Приложение 5.1.1.

ფარავანჭვის-ახალციხე 220კვ-იანი ელექტროგადამცემი ხაზის მშენებლობის და ექსპლუატაციის ბუნებრივ და სოციალურ გარემოზე ზემოქმედების შეფასების ანგარიშის საჯარო განხილვის დამსწრეთა სია

ასპინძა

18.01.2011

გვარი, სახელი	ორგანიზაცია, თანამდებობა	საკონტაქტო ინფორმაცია
1. ჭეჭუაძე ზესე	ასინძის მუნიციპალიტეტის კაპიტალი	ბეკაყრილ@gmail.com № 277200461
2. ნიჭიძე დიმიტრი	ასინძის მუნიციპალიტეტის უნივერსიტეტის სოციოლოგიის განყოფილება	matikaxizadze@mail.ru 899.924790
3. შაბუაძე იუსტი	სოფლის მეურნეობის სამსახური	891918864
4. სიმონიძე ზესე	ასინძის მუნიციპალიტეტის ვაჭრობის განყოფილება	გვ. სამხრეთის ქუჩა 899 16 9331
5. პარაშვილი დიმიტრი	ასინძის მუნიციპალიტეტის ა. შ. რ. ინჟინერიის განყოფილება	parashvili_d@yandex.com 89191-89-74
6. მაკმიშვილი დიმიტრი	ასინძის მუნიციპალიტეტის ა. შ. რ. ინჟინერიის განყოფილება	mazmishvili@yandex.com 899-608648
7. ჯიბუაძე დიმიტრი	ასინძის მუნიციპალიტეტის კაპიტალი	89120-48-20
8. კახიანი დიმიტრი	ასინძის მუნიციპალიტეტის კაპიტალი	893 45 11 66
9. ნიჭიძე დიმიტრი	ასინძის მუნიციპალიტეტის კაპიტალი	(99) 40.44.99.

Приложение 5.1.2**Информация**

О поступивших замечаниях и предложениях в процессе публичного обсуждения отчета по оценке воздействия строительства и эксплуатации 220 км. линии электропередачи Параван ГЭС - Ахалцихе на социальную и окружающую среду. (Проект осуществляет компания «Джорджия Урбан Энерджи»)

Авторы замечаний и предложений	Суть замечаний и предложений	Ответ
М.Хизадзе - Начальник Службы развития эконо-мики и инфраструктуры муниципалитета Аспин-дзы	Каково расстояние между опорами ЛЭП; пройдет ли маршрут линии через Хертвиси ?	Всего будет установлено 147 опор, приблизительное расстояние между опорами 240 м. Особое внимание будет уделено дорогам, рекам/речным ущельям и ЛЭП низких передач – мачты будут установлены в соответствии с требованиями/стандартами безопасности.
Ю.Зазадзе – уполномоченный с.Хертвиси	Как будет решен вопрос с дорогами?	Запланирована реабилитация дорог, что будет способствовать нормальному передвижению населения.
М.Майсурадзе – Служба развития экономики и инфраструктуры муниципалитета Аспиндзы	Ожидается ли решение проблем местного распределения электроэнергии	Желательно совместное решение вопроса передачи и распределения электроэнергии. Необходима договоренность с энергокомпанией – дистрибутором.
Б.Бекаури - председатель муниципалитета Аспинд-дзы	Какая деятельность разрешена и что запрещено в полосе отчуждения ?	В полосе отчуждения запрещено хранение взрывчатых и воспламеняющихся веществ, устройство автостоянок и бензозаправок; орошение разбрызгивающим методом, если струи воды могут достать до ка-беля.В полосе отчуждения необходим контроль за высотой растительного покрова. Разрешена с/х деятельность, огородничество.
Ю.Зазадзе – уполномоченный с.Хертвиси	Как будет решен вопрос трудоустройства ?	Инженерно-технический персонал будет состоять из турок; остальной персонал будет набран из местного населения. Н этом этапе персонал будет занят на территории водозабора ГЭС.

		<p>Работы на этом участке продлятся 3-4 г. Желательно составление списка претендентов на трудоустройство с указанием квалификации. Квалифицированный специалист, напр., сварщик, до принятия на работу пройдет отборочный тест. Количество рабочих мест на постройке линии ЭП ограничено. Что касается персонала – эксплуатационщиков на ГЭС и ЛЭП – приоритеты будут отданы местному населению. Уже установлены несколько студентов – коренных жителей Самцхе-Джавахеги, которые будут трудоустроены после получения соответствующей квалификации.</p>
Б.Бекаури - председатель муниципалитета Аспинд-дзы	Как будут решены вопросы компенсаций потерь урожая/земельных наделов ?	<p>Вопрос будет решен в соответствии с законодательством Грузии. Будет установлен владелец надела и размеры ущерба/потери. Будет определен размер компенсации. С владельцем будут проведены переговоры.</p>
Ю.Зазадзе – уполномоченный с.Хертвиси	<p>Какие мероприятия будут предусмотрены для оказания помощи местному населению ?</p> <p>1. Будет ли иметь отношение реабилитация дорог к жителям с. Хертвиси ?</p> <p>2. Будет ли решен вопрос с водой для полива террас ?</p>	<p>Параллельно со строительством ГЭС предполагается оборудование системы водоснабжения и канализации. Будет обустроено очистное сооружение для обслуживания объекта и населения. Будет решен вопрос с подачей воды для поливов.</p>
М.Хизадзе - Начальник Службы развития экономики и инфраструктуры муниципалитета Аспинд-дзы	Как будет решен вопрос с отходами – в районе нет свалки, отвечающей современным стандартам ?	<p>По ходу строительства ЛЭП большого количества отходов не ожидается. Что же касается бытовых отходов, то с учетом количества персонала, занятого на прокладке ЛЭП большого количества отходов не ожидается. Проблема отсутствия мусоросвалок, отвечающих современным стандартам существует на всей территории Грузии. До решения этого вопроса вывоз</p>

		отходов буде произ-водится на местную свалку.
--	--	---

Акт заседания публичного рассмотрения отчета оценки воздействия на окружающую и социальную среду строительства и эксплуатации 220 кв линии электропередачи

Ахалцихе

18.01.2011 год

18 января 2011 года в 13 часов, в пос. Ахалцихе, в здании муниципалитета (ул. М.Костава, 18) проведено публичное рассмотрение отчета оценки воздействия на окружающую и социальную среду строительства и эксплуатации 220 кв линии электропередачи объекта О.О.О. «Джорджиан Урбан Энерджи» (Список присутствующих с указанием контактной информации прилагается, см. Приложение 5.1.1.).

Генеральный директор ООО «Джорджиан урбан энерджи» Нодар Куртанидзе коротко изложил намеченные к выполнению работы по строительству 220 км линии электропередачи и сроки их выполнения. Проект разрабатывается турецкой компанией ВТЕ, с привлечением местных специалистов.

Линия начнется у слияния р.р. Паравани и Мтквари в 1.5 км от строящегося 220 кв портала Паравани ГЭС, подыметься на гребень хребта, разделяющего ущелья р.р. Паравани и Мтквари и пройдет по левому склону Параванского ущелья в сторону, противоположную течению р. Паравани, пересечет р.Паравани, подыметься по правому склону Параванского ущелья, пройдет между селениями Сароса и Хизабавра и параллельно пройдет вдоль ЛЭП «Вардзия- 110» до пос. Аспиндза. После Аспиндзы до с. Агара, трасса пройдет вдоль в настоящее время бездействующей 500 кв ЛЭП. Отсюда трасса круто повернет от 500 кв ЛЭП налево и закончится на территории строящейся Ахалцихской подстанции.

Приоритет устройства на работу будет отдан местному населению. Компания уже начала поиск местных специалистов необходимой квалификации. Отобранные специалисты пройдут соответствующий тренинг.

Отчёт оценки по воздействию на природную и социальную среду строительства и эксплуатации ЛЭП разработан НИФ «Гамма». Отчёт подготовлен в соответствии с законодательством Грузии и с учётом международных требований.

Презентацию материалов отчёта о воздействии на окружающую среду строительства и эксплуатации ЛЭП, провела сотрудник научно-исследовательской фирмы «Гамма», специалист по охране окружающей среды, М. Стаматели. Докладчица отметила, что экспертами научно-исследовательской фирмы «Гамма» проведён аудит сегодняшнего состояния окружающей среды, сенситивных рецепторов, в том числе растительного покрова, вероятной трассы ЛЭП.

Вместе с приглашенными «Джорджиан Урбан Энерджи» архитекторами определены расположенные вдоль трассы архитектурные памятники.

На основании фоновых материалов и осмотра, определены источники ожидаемого воздействия на окружающую и социальную среду, а также на здоровье человека, установлена характеристика качественного, и по возможности, количественного воздействия, определены пути устранения негативного и остаточного воздействия после проведения смягчающих мер.

На основании анализа полученной информации и в соответствии с законодательством Грузии и требованиями Положения «Об оценке воздействия на окружающую среду», подготовлен отчёт по оценке воздействия запланированной деятельности на окружающую и социальную среду.

Информация о публичном обсуждении отчёта оценки воздействия строительства и эксплуатации ГЭС на природную и социальную среду была опубликована в центральной («24 саати») и в местной («Самхретис карибче», «Аспиндза») прессе.

С информацией о проекте и рабочей версией отчёта по оценке воздействия на природную и социальную среду можно было ознакомиться в зданиях муниципалитетов Ахалцихе и Аспиндзы, в офисах «Джорджиан Урбан Энерджи» и «Гамма» в Тбилиси. Информация также помещена на веб-сайте «Джорджиан урбан энерджи».

У заинтересованных сторон была возможность представить свои замечания и предложения в администрацию «Джорджиан Урбан Энерджи» и в офис научно-исследовательской фирмы «Гамма».

В виде заключения отмечено, что в процессе строительства и эксплуатации объекта значительного негативного воздействия на окружающую среду не ожидается. В процессе строительства, при соблюдении природоохранных мер безопасности, а также при функционировании в штатном режиме, с условием проведения соответствующих смягчающих мероприятий, возможна минимизация негативного воздействия.

Для минимизации негативного воздействия на окружающую среду, важным является выполнение представленных в отчёте по оценке воздействия на окружающую среду, смягчающих мероприятий для запланированного строительства, в результате чего будут обеспечены надёжные и безопасные условия эксплуатации объекта.

К моменту проведения публичного рассмотрения, замечания и предложения были представлены только Министерством окружающей среды и природных ресурсов Грузии, большая часть которых учтена и внесена в окончательную версию документа, представляемую на государственную экологическую экспертизу.

Вопросы, поставленные присутствующими, касались проблем трудоустройства, возможностей землепользования, возможного риска нанесения ущерба частной собственности, получению компенсаций за понесенный ущерб и нанесение убытков, видов запрещенной и разрешенной деятельности в полосе отчуждения.

Информация о замечаниях и предложениях, поступивших в течение публичного рассмотрения, дана в приложении 5.2.2.

Приложение 5.2.1

ფარავანჭვის-ახალციხე 220კვ-იანი ელექტროგადამცემი ხაზის მშენებლობის და ექსპლუატაციის ბუნებრივ და სოციალურ გარემოზე ზემოქმედების შეფასების ანგარიშის საჯარო განხილვის დამსწრეთა სია

ახალციხე

18.01.2011

გვარი, სახელი	ორგანიზაცია, თანამდებობა	საკონტაქტო ინფორმაცია
ჭინუაშვილი გერმან	ახალციხის მუნიციპალიტეტის გამგეობის მუშაკი	891-91-88-08.
ვახაშვილი სურგულაძე	ახალციხის მუნიციპალიტეტის გამგეობის მუშაკი	891 91 88 22.
გოჭასვილი	გზების რეკონსტრუქციის სამსახური	895 35 66 03
ქადაგიანი ზაქარიაშვილი	პარკეტის ინჟინერი	895 580432.
ვახაშვილი ხატია	ხატია ვახაშვილი	899180804 879450804
ბერიძე ვახტანგ-ს	ქ. ახალციხის მუნიციპალიტეტის გამგეობის მუშაკი	(97) 48 44.99.

Приложение 5.2.2.

Информация

О поступивших замечаниях и предложениях в процессе публичного обсуждения отчета по оценке воздействия строительства и эксплуатации 220 км. линии электропередачи Параван ГЭС - Ахалцихе на социальную и окружающую среду. (Проект осуществляет компания «Джорджия Урбан Энерджи»)

Авторы замечаний и предложений	Суть замечаний и предложений	Ответ
З.Джиниушавили - зам. Председателя муниципалитета Ахалцихе	Воздействие электронного поля на население	Будут предусмотрены все меры безопасности. Будет строго соблюдаться предусмотренное нормами расстояние между опорами ЛЭП и населенными участками, ж/д путями, авто-трассами. Будет измерено магнитное поле. Будут разработаны способы смягчения/сокращения возможного воздействия.
З.Джиниушавили - зам. Председателя муниципалитета Ахалцихе	Будет ли уничтожен растительный покров и проведена рубка леса ?	Большая часть маршрута протяжения ЛЭП проходит по территории, покрытой травяным покровом и кустарником. Лесом покрыт только один участок. Массированная рубка растительного покрова не предусмотрена. В случае необходимости предусмотрены компенсации.
З.Джиниушавили - зам. Председателя муниципалитета Ахалцихе	Можно ли будет использовать после прокладки ЛЭП пахотно-посевные земли по их прежнему назначению?	Линия ЭП проходит по ряду с/х и приусадебных участков. В соответствии с законодательством Грузии будут компенсированы потери урожая и ущерб, нанесенный частной собственности.
Р.Карапетын - зам. Председателя муниципалитета Ахалцихе	Не причинит ли движение тяжелой техники ущерба частной собственности, особенно на внутренних дорогах населенных пунктов, Какие превентивные меры предусмотрены для таких случаев?	В течении работ будут предусмотрены все превентивные меры безопасности для недопущения подобных случаев.
З.Джиниушавили - зам. Председателя муниципалитета Ахалцихе	Не пострадают ли от возможного воздействия памятники архитектуры	Установлены все памятники архитектуры, расположенные вдоль линии ЭП, все они удалены от трассы ЛЭП. Был

		проведен архи-тектурный аудит местнос-ти. Вопрос согласован с Министерством культуры Грузии и с Агентством по охране памятников. В ходе монтажа опор ЛЭП места для их установок будут выбираться с учетом мес-тоположения сенситивных рецепторов.
Д. Чачанидзе – ведущий специалист по вопросам строительства и пространственного планирования	Приблизительное время начала строительных работ ?	Предположительно начало строительных работ намечено на осень.

Приложение 6. Информационный листок – безопасность около ЛЭП

Безопасность

Рубка леса и складирование материалов около ЛЭП

- Около ЛЭП дерево должно быть срублено так, чтобы оно не упало в направлении передающей линии.
- Всегда старайтесь придать падению правильное направление соблюдая требования инструкции безопасности.

Если дерево начинает падать в направлении ЛЭП

- Немедленно прекратите работу.
- Прыгните так, чтобы обе ноги не коснулись земли одновременно. Как можно быстрее отойдите от дерева не менее, чем на 20 метров.
- Если при падении дерево упало на провод и зацепилось, немедленно вызывайте службу помощи.
- Не подпускайте никого к зацепившемуся за провод дереву.



- Дерево, находящееся около ЛЭП может быть срублено только профессионалом.

Не пытайтесь освободить дерево, касающееся провода, проводящего фазу

- Пока не произойдет отключение напряжения и осуществлено заземление владельцем ЛЭП не будет разрешено прикасаться к дереву.
- В целях безопасности лесоматериалы/дрова не должны быть складированы под ЛЭП и должны находиться на расстоянии не менее 10 м от ближайшего проводника фазы.



расстоянии не менее 50 м.

Открытый огонь и взрывные работы

- Запрещено разведение огня под линией передачи или в непосредственной близости от неё.
- Сжигание травы разрешено только на



- Никогда не подъезжайте к опоре на машине ближе, чем на 5 м.

Использование машин

- Во время использования сельскохозяйственных машин около опор необходимо соблюдать осторожность.
- Экскаваторы, подъемники и другое оборудование не должно перемещаться в непосредственной близости от кабелей, находящихся под напряжением.
- Машины не должны парковаться на территории опор.

Напряжение	Минимальное расстояние до машины или до проводника фазы	Минимальное расстояние между машиной и проводником фазы в горизонтальном направлении
110 кВ	3 м	5 м
220 кВ	4 м	5 м
400 кВ	5 м	5 м

Если машина задела провода

Попытайтесь не подводить машину близко к ЛЭП

- Если машина загорелась или задымилась покрывшись выпрыгните из машины так, чтобы обе ноги одновременно коснулись земли.
- Не касайтесь одновременно машины и земли.
- Выпрыгните так, чтобы обе ноги не коснулись земли одновременно, отойдите от машины на расстоянии не менее 20 м.
- Никого не подпускайте к месту происшествия.

Металлические ограждения



20 м.

Проблема: Если ограждение установлено на большом расстоянии параллельно линии передачи или оно не изолирована от земли в нём может образоваться напряжение.

Выход: Ограждение должно быть заземлено

Заправка горючим

Заправка горючим машин или другой техники около ЛЭП недопустима на расстоянии ближе

Металлические покрытия

Проблема: Электрическое поле ЛЭП может способствовать образованию индуцированного напряжения. Это неопасно, однако неприятно.

Выход: Проблема может быть решена при заземлении покрытия, например при помощи водоотводных труб.

Распылительное орошение



- Применение ирригационных систем около ЛЭП допустимо, если поток/струя не попадают на кабель.
- При сборке, переносе или демонтаже ирригационных систем, убедитесь, что ирригационное оборудование не находится в непосредственной близости от газопроводных магистралей.

Восхождение на опоры

Очень опасно и категорически недопустимо восхождение на опоры. Запрещен крепеж каких-либо предметов на опорах ЛЭП.

Выемка земли и увоз, прокладка рвов и канав

- Прокладка рвов и канав на территории опор ЛЭП запрещена.

- Расстояние между стенкой рва/канавы и опорой ЛЭП должно быть не менее 3 м.
- Если глубина обустраиваемой канавы больше 0.5 м, необходимо учитывать наличие заземленных электродов около ЛЭП, в месте проведения земляных работ.

Если проводник фазы разорван или висит близко к земле – это очень опасно.

Молния и гроза

- Опоры притягивают молнии, т.к. они заземлены и в большинстве случаев высота их превышает высоту близлежащих сооружений.
- Ударив в опору молния через заземление уходит в почву..
- Во время грозы находится около опоры ЛЭП нежелательно.



Разрешенная деятельность около ЛЭП

Сельскохозяйственная деятельность

- В зоне отчуждения разрешено огородничество.
- При посадке кустов в зоне нахождения опор ЛЭП необходимо оставлять проходы для инспектирования и техобслуживания рабочими группами.
 - В полосе отчуждения разрешена посадка фруктовых деревьев, если их высота не превышает установленной нормы.

Сооружения

В зоне отчуждения запрещено возведение зданий.

Выпас скота и здоровье

На территории передающей линии выпас скота разрешён.